

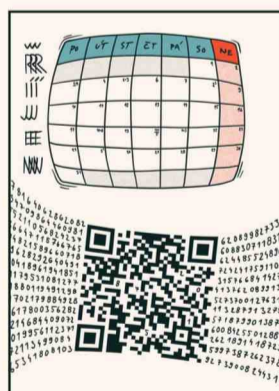
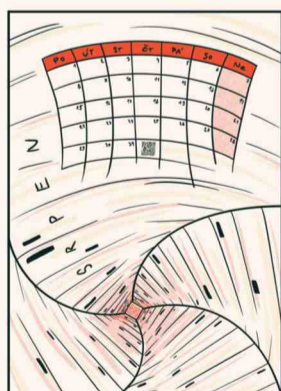
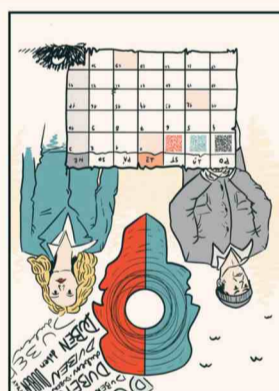
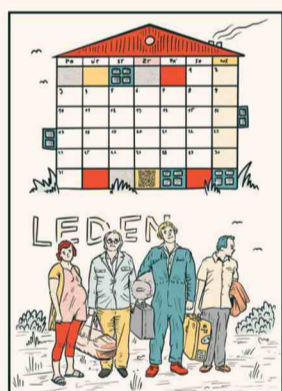


FOKUS

České Budějovice



VÝROČNÍ ZPRÁVA 2021



KDYŽ CHCEŠ, TAK MŮŽEŠ... objevovat

Na jednotlivých listech najdete QR kódy. Můžete s jejich pomocí OBJEVOVAT další rozměr kalendáře.

Jak na to? Potřebujete chytrý telefon nebo tablet. Některá zařízení mají ve svém foťáku zároveň i čtečku QR kódů. Nebo můžete čtečku QR kódů do Vašeho zařízení nainstalovat zdarma přes Obchod Play nebo App Store.

Teď už stačí jen zapnout na mobilu/tabletu foťák nebo nainstalovanou čtečku a namířit na vybraný QR kód. Vaše zařízení jej samo rozpozná a načte. A můžete začít objevovat...

Vytvoření tohoto dokumentu je spolufinancováno z prostředků státního rozpočtu (MPSV), Jihočeského kraje, Statutárního města České Budějovice, Města Český Krumlov a dalších zdrojů.

MILÍ DÁRCI, DOBROVOLNÍCI, SPOLUPRACOVNÍCI A PŘÁTELE,

chtěl bych Vám všem poděkovat za to, že se spolu s námi aktivně podílíte na zlepšování duševního zdraví na Českobudějovicku a Českokrumlovsku.

I v roce 2021 jste významnou měrou přispěli k dobré kondici naší organizace. Určitě té „fyzické“ (finanční) a rozhodně i té „psychické“ (personální). Je fajn vědět, že vás máme v zádech, že se máme o koho opřít!

Moc si toho vážím a věřím, že nám a tématu duševního zdraví zachováte přízeň i v budoucnu.

Hodně zdraví (a toho duševního obzvláště) Vám přeje

Tomáš Trajer,
odborný ředitel a statutární zástupce

FOKUS České Budějovice

Podporujeme osoby jak s vážným duševním onemocněním, tak i osoby duševním onemocněním ohrožené, při zvládnání jejich života. Vytváříme příležitosti pro uplatnění našich klientů ve společnosti. Diskutujeme s veřejností a dlouhodobě prosazujeme moderní způsoby péče o duševní zdraví.

Pomáháme ročně přes **400 klientům**, kteří se obvykle potýkají se schizofrenií a afektivními poruchami (deprese, bipolární porucha atd.) Působíme v Jihočeském kraji na území okresů České Budějovice a Český Krumlov.

www.fokus-cb.cz, tel.: **383 136 220**, e-mail: **fokus@fokus-cb.cz** FB: **fokus.budejovice**, IG: **fokuscb**

KDYŽ CHCEŠ, TAK MŮŽEŠ... podpořit nás finančně na číslo účtu 2100679216/2010.

Děkujeme



Sociální služby FOKUSu České Budějovice Komunitní tým a chráněné BYDLENÍ K-PAX byly v roce 2022 financovány z účelové a programové dotace Jihočeského kraje, z dotace Statutárního města České Budějovice, z darů a dotací dalších měst a obcí. Seznam všech viz strana 12 Donátoři, dárci a podporovatelé. Děkujeme.

P.S. Pro obrázky ve výroční zprávě jsme využili jako podklad grafiku z kalendáře FOKUSu na rok 2022 na téma KDYŽ CHCEŠ, TAK MŮŽEŠ... OBJEVOVAT. Autorem originálního kalendáře je ilustrátor Daniel Kyncl.

SOCIÁLNÍ SLUŽBY PODLE ZÁKONA 108/2006-SB.



KOMUNITNÍ TÝM (PODLE ZÁKONA 108/2006 SB. SLUŽBA SOCIÁLNÍ REHABILITACE)

poskytuje zejména individuální podporu klientům. Posláním služby je podpora osob s duševním onemocněním na jejich cestě k zotavení.

Cílem služby je:

- posilovat osobní kompetence (dovednosti a znalosti) klientů, které jim umožní dosáhnout samostatnosti a soběstačnosti,
- dodávat lidem s duševním onemocněním odvalu a naději a poskytovat praktickou podporu v jejich snaze žít běžný život (mít přátele, vhodnou práci, pěstovat koníčky a zájmy, mít přiměřené bydlení) a posilovat jejich schopnost udržet a rozvíjet běžné sociální kontakty (vycházet s blízkými, v zaměstnání, se sousedy apod.).
- pomáhat klientům orientovat se v jejich životní situaci a podporovat je ve využívání dostupných zdrojů pro její řešení, poskytovat podporu v rozhodování (vědět, kam se obrátit o pomoc, dokázat o ni požádat, naučit se hledat cestu, jak situaci zvládnout apod.).
- pomáhat lidem se zkušeností s duševním onemocněním orientovat se v nemoci (rozeznávat varovné příznaky nemoci, předcházet krizi, udržovat zdravý životní styl)
- poskytovat emoční podporu a prostor pro sdílení informací, zážitků, vytváření sociálních kontaktů a přátelství
- poskytovat podporu a posilovat naději na cestě osobního zotavení

Spolupráce s dalšími subjekty:

Aktivní kontaktování potenciálních klientů pro nás znamená i spolupráci s Psychiatrickou nemocnicí v Dobřanech, Psychiatrickou léčebnou ve Lnářích, Psychiatrickou léčebnou Červený Dvůr, Psychiatrickou nemocnicí v Písku a s Dětskou psychiatrickou nemocnicí v Opařanech. Pravidelně jsme kontaktovali psychiatrické oddělení Nemocnice České Budějovice (osobně/online).

Tréninkový program:

V Českých Budějovicích jsme realizovali Tréninkový program – bydlení, zaměřený na získávání dovedností spojených se samostatným bydlením. V roce 2021 prošli tímto programem 3 osoby s různou mírou podpory.

Čísla za rok 2021:

V roce 2021 jsme podpořili 547 osob. Celkem se uskutečnilo 14 780 kontaktů, tzn. 6 222 hodin přímé práce. V porovnání s rokem 2020 jsme poskytli vyšší míru podpory za srovnatelnou veličinu jednoho úvazku pracovníka v přímé práci.

Financování:

Služba Komunitní tým byla financována účelovou a programovou dotací Jihočeského kraje, Statutárním městem České Budějovice, Městem Český Krumlov, Městem Kaplice, Městem Týn nad Vltavou. Částečně jsme službu financovali ze zdrojů získaných od dárců.

SOCIÁLNĚ TERAPEUTICKÉ DÍLNY



SOCIÁLNĚ TERAPEUTICKÉ DÍLNY

Pro klienty, kteří preferují využívání docházkových, převážně skupinových, programů, je určena služba sociálně terapeutické dílny, a to jak v Českých Budějovicích, tak v Českém Krumlově. Jejím posláním je podporovat lidi s duševním onemocněním při nábízení, posilování a rozvoji pracovních a sociálních dovedností a návyků.

Cílem služby je:

- obnovit, rozvinout, posílit sociální a pracovní dovednosti a návyky
- usnadnit adaptaci klientů služby na nároky spojené se zaměstnáním
- umožnit klientům strukturovat a naplnit den smysluplnou činností
- umožnit klientům navazování mezilidských kontaktů

Součástí služby sociálně terapeutické dílny jsou dva programy – Program denních aktivit a Ateliér Kočka.

Program denních aktivit

Program je realizován v Českých Budějovicích a v Českém Krumlově, jedná se o skupinový program zaměřený na oblast podpory motivace, strukturování denních aktivit a navazování pracovních a mezilidských kontaktů. Smyslem programu je také vytvoření bezpečného prostředí pro setkávání se lidmi s podobnou zkušeností, vzájemné sdílení zážitků, aktivní trávení volného času apod.). Součástí Programu jsou i tvořivé činnosti zaměřené na podporu rozvoje motoriky, soustředění.

Ateliér Kočka – výroba vitráží technikou Tiffany

Program Ateliéru Kočka mohou klienti využívat ve středisku České Budějovice. Program je zaměřen na rozvoj stávajících schopností, dovedností a kompetencí spojených s pracovní činností, zejména na posilování schopnosti soustředění, udržení pozornosti, mapování výkonu.

Čísla za rok 2021:

V roce 2021 jsme podpořili 82 klientů, dále jsme vyjednávali s 27 zájemci o službu. Celkem se uskutečnilo 1 715 kontaktů, tj. 3 620 hodin přímé práce. V porovnání s rokem 2020 došlo ke snížení počtu hodin práce s klientem, a to hlavně z důvodu přetrvávající pandemie a vládních opatření v tomto roce.

Financování:

Služba sociálně terapeutické dílny v Českých Budějovicích a v Českém Krumlově byla od 1. 1. 2021 do 31. 12. 2021 financována z prostředků ESF prostřednictvím OPZ a ze státního rozpočtu SR v rámci projektu „Podpora sociálních služeb v Jihočeském kraji V“. Další finanční podporu jsme získali od Města Český Krumlov a Statutárního města České Budějovice. Částečně jsme zajištění služby financovali ze zdrojů získaných od dárců.

CHRÁNĚNÉ BYDLENÍ K - PAX



BYDLENÍ K - PAX (PODLE ZÁKONA 108/2006 SB. CHRÁNĚNÉ BYDLENÍ)

Bydlení K-PAX poskytuje pobytovou službu osobám primárně z Jihočeského kraje formou skupinového bydlení. Služba je určena osobám, které potřebují pomoc a podporu v oblasti bydlení zejména proto, že v důsledku své nemoci nemají dostatečné kompetence. Služba má vést k získávání dovedností, které jsou k samostatnému bydlení potřebné.

Cílem služby je:

- podporovat klienty k získání dovedností a umožnit jim zvyšovat a zlepšovat kompetence, které jsou potřebné samostatnému bydlení (např. obvyklé stravovací návyky, zvládnutí péče o domácnost, finanční hospodaření – pravidelné splácení dluhů, rozpočet na měsíc)
- připravit klienty služby na samostatné fungování v běžném životě
- motivovat klienty služby k aktivnímu využívání volného času a poskytnout jim při tom podporu
- pomoci klientům získat samostatné bydlení

Čísla za rok 2021:

Službu využilo 31 klientů, celkem se uskutečnilo 8 903 kontaktů, tj. 1 822 hodin přímé práce.

Financování:

Služba BYDLENÍ K-PAX byla financována z účelové a programové dotace Jihočeského kraje a z dotace Statutárního města České Budějovice, z příspěvků obcí Bělčice, České Budějovice, České Velenice, Český Krumlov, Kaplice, Strakonice, Týn nad Vltavou, Velešín, Volary a Volyně a také z úhrad od uživatelů služby.

Z praxe: Paní H.

Paní H. pravidelně mívala i díky kombinaci napjatého domácího prostředí a nedůvěry k lékům a lékařům zhoršený stav a musela často do psychiatrické nemocnice.

To se změnilo, když v chráněném bydlení dostala příležitost mít klidnější prostředí a víc soukromí. A díky našemu kolegovi psychiatrovi získala zpět důvěru, že jsou lékaři, kteří jí budou naslouchat. Společně nastavili takový poměr léků a konzultací, které jí pomáhají potíže zvládat bez hospitalizací a zásadních konfliktů se spolubydlícími. A odhodlala se najít si i doktora, co jí pomáhá s léčbou cukrovky.

Paní L., 55 let

Zvládla přechod z chráněného bydlení do samostatného. S podporou pracovníků chráněného bydlení uvěřila, že život má ještě smysl. Pustila se do oddlužení a získala dobrý nájem.

ZDRAVOTNÍ SLUŽBY



ZDRAVOTNÍ SLUŽBY (REGISTRACE ZDRAVOTNÍ PÉČE POSKYTOVANÁ VE VLASTNÍM SOCIÁLNÍM PROSTŘEDÍ PACIENTA, DOMÁCÍ PÉČĚ OŠETRŮVATELSKÁ)

Služby zdravotní péče poskytují zdravotní sestry a od října 2019 máme možnost využívat i konzultace psychiatra. Zejména jde o výživové poradenství, lékový management, aplikaci depotních injekcí. Cílovou skupinou jsou primárně klienti našich sociálních služeb.

Čísla za rok 2021:

měli jsme 55 klientů a realizovali 246 kontaktů.

Zdravotní služby jsme v roce 2021 financovali:

Z dotace Města Český Krumlov a z darů přijatých od fyzických a právnických osob (Československá obchodní banka, prof. Bulava aj.).

Paní M.

V kontaktu s pracovníky FOKUSu od 12/2016, kdy požádala o podporu při zvládnání intenzivních úzkostí. Ty jí významně ztěžovaly běžné fungování (neschopnost opustit byt, chodit do zaměstnání, k lékaři apod.). Medikaci neužívala, psychiatra žádného nenavštěvovala. Při nutných neodkladných cestách opustila byt pouze v doprovodu partnera nebo otce, který jí byl velkou oporou.

Služby FOKUSu mají od počátku charakter návštěv v místě bydliště. Jedná se o podpůrné rozhovory, opakované zvládnání stresových situací a podpory fungování rodinného systému a vztahů. Časem paní M. začala zvládat cesty po vsi, založila si menší živnost, kterou provozuje s podporou rodiny a obce dodnes. Doporučené návštěvy u ambulantního psychiatra v okresním městě paní M. odmítala, její zdravotní stav jí neumožňoval opustit obec.

Situace se výrazněji změnila až od 09/2019, kdy do FOKUSu nastoupil psychiatr MUDr. Jan Bečka. Se sociální pracovnící začal paní M. navštěvovat u ní doma. Psychiatr monitoroval zdravotní stav, pomáhal terapeutickými rozhovory a nácviky cest mimo bydliště. Bez nátlaku nabízel možnosti diskuse o případné psychiatrické medikaci.

Až v 07/2021 se paní M. rozhodla požádat psychiatra o předepsání léků.

V 10/2021 zemřel paní M. tatínek. Situaci zvládla bez extrémního propadu či nutnosti hospitalizace. Pomohly k tomu návštěvy soc. pracovníce a pravidelná podpora psychiatra, přechodné navýšení medikace a monitoring situace.

Stav v 03/2022: paní M. zvládá bez obtíží pohyb v místě bydliště a cesty na nákupy do jiných obcí, do kterých si zvykla jezdit, stále provozuje živnost. Její další cíle jsou navštívit soc. pracovníci přímo ve FOKUSu, navštívit zubaře a udělat si řidičský průkaz.

PROJEKTY



PROJEKTY FINANCOVANÉ EVROPSKOU UNIÍ Z EVROPSKÉHO SOCIÁLNÍHO FONDU, OPERAČNÍHO PROGRAMU ZAMĚSTNANOST

SOCIÁLNĚ TERAPEUTICKÁ DÍLNA

Individuální projekt Podpora sociálních služeb v Jihočeském kraji V.

Doba realizace: 1. 1. 2019 – 30. 6. 2022

Od 1. 1. 2019 do 30. 6. 2022 realizujeme v Českých Budějovicích a v Českém Krumlově dva sociálně terapeutické programy – Program denních aktivit a Ateliér Kočka.

Bydlení jako první krok k sociálnímu začleňování

Realizátorem projektu je Statutární město České Budějovice, FOKUS České Budějovice je partnerem projektu.

Doba realizace: 1. 8. 2019 – 30. 6. 2022

Cílem projektu je rychlé poskytnutí standardního bydlení nejpotřebnějším a nejzranitelnějším osobám nacházejícím se v bytové nouzi a podpora při jeho dlouhodobém udržení. Dále je cílem ověření přístupu a principů Housing First. V rámci projektu je jedincům, domácnostem či rodinám v bytové nouzi (účastníkům) přidělen vhodný byt a nabídnuta podpora při jeho udržení. To na základě podrobné analýzy potřeb a přání zabydlovaného účastníka. Zároveň platí, že účastníci projektu plní povinnosti nájemního vztahu.

Projekt je realizován na území města Č. Budějovice jako jeden z nástrojů Koncepce bydlení v ČB.

PROJEKTY FINANCOVANÉ Z RŮZNÝCH ZDROJŮ

Terénní psychiatrická péče

Doba realizace: 23. 8. 2019 – 30. 6. 2021

Cílem je rozšíření týmu odborných pracovníků o terénního psychiatra a navýšení úvazku zdravotní sestře. Nadační příspěvky a dary slouží na mzdu zdravotníků a zajištění fungování terénního psychiatrického týmu.

Projekt byl financován z grantu Československé obchodní banky a z darů dalších právnických a fyzických osob.

Notebooky a telefony pro podporu lidí s duševním onemocněním v době covidu

Doba realizace: 14. 12. 2020 – 31. 5. 2021

Nákup tří notebooků pro klienty na chráněném bydlení a pěti telefonů pracovníkům, aby mohli poskytovat průběžnou podporu klientům z terénu.

Projekt financoval Výbor dobré vůle – Nadace Olgy Havlové

AKCE PRO VEŘEJNOST

Týdny obyčejného šílenství

16. 9. – 16. 10. 2021

Osvětová kampaň na podporu duševního zdraví, lidí s duševním onemocněním a snižování předsudků vůči nim. Patří do celorepublikové akce Týdny duševního zdraví.

V Českých Budějovicích a v Českém Krumlově probíhaly výstavy obrazů, jejichž autory jsou lidé se zkušeností s křehkostí duševního zdraví, besedy na téma Co (ne)pomáhá k zotavení? A dny otevřených dveří.

Na akci se podíleli Dominika Kunzová, Restaurace Solnice v Č. Budějovicích, Komunitní centrum Prádelna v Č. Krumlově, České galerie a Skupina F.

PODZIMNÍ SEMINÁŘE PRO STŘEDOŠKOLSKÉ STUDENTY

Sociální pracovnice Michaela Kubatová a Renáta Křížová se v průběhu podzimu setkaly s devadesátkou studentů gymnázia J. V. Jirsíka v Č. Budějovicích.

Při seminářích společně všichni diskutovali o tom, co je duševní zdraví, jak o něj pečovat, kde si říct o pomoc nebo jak předcházet duševnímu onemocnění. Při setkáních se M. Kubatová s R. Křížovou zajímaly o zkušenosti žáků, jejich názory a vědomosti.

VZDĚLÁVÁNÍ A SUPERVIZE ZAMĚSTNANCŮ

Každý rok věnujeme velkou pozornost dalšímu profesnímu vzdělávání pracovníků služeb. Odborní pracovníci se účastnili vzdělávání zaměřeného na práci s lidmi s duševním onemocněním a 2. české mezinárodní konference o zotavení, která se konala v Plzni.

Běžnou součástí práce jsou supervize pracovníků a odborné stáže v organizacích poskytujících služby lidem s duševním onemocněním.

AKCE PRO VEŘEJNOST



ZAMĚSTNANCI



INTERNÍ A EXTERNÍ ZAMĚSTNANCI

Veronika Babičová, DiS. - všeobecná sestra, Domácí ošetrovatelská péče

Mgr. Anna Balíková – pracovnice v soc. službách, Komunitní tým

MUDr. Jan Bečka – konzultující psychiatr

Natálie Ciglerová – pracovnice v sociálních službách, Komunitní tým, od 1. 11. 2021

Renata Grachová – uklízečka, středisko Český Krumlov

Mgr. Lucie Grausamová – peer konzultantka, Komunitní tým, od 17. 1. 2022

Ing. Petra Hauptová – ekonomka

Veronika Hrušková – pracovnice v sociálních službách, Komunitní tým a STD, do 30. 9. 2021

Bc. Adéla Ječmenová – odborná pracovnice, BYDLENÍ K-PAX

Mgr. Janka Jurigová – odborná pracovnice, BYDLENÍ K-PAX

Mgr. Kateřina Kiglerová – sociální pracovnice, BYDLENÍ K-PAX a Komunitní tým

Michaela Klimentová – uklízečka

Bc. Soňa Kolarová – sociální pracovnice, Komunitní tým a STD

Mgr. Lucie Kolářová – sociální pracovnice, Komunitním tým

Mgr. Lucie Křístková – sociální pracovnice, Komunitní tým

Bc. Renáta Křížová – pracovnice v sociálních službách, Komunitní tým a STD

Mgr. Michaela Kubatová – soc. pracovnice, Komunitní tým a STD

Alice Kubičková – administrativní pracovnice

Bc. Charlie Kučera – pracovník v soc. službách, BYDLENÍ K-PAX

Bc. Zdeňka Kuviková – provozní ředitelka

Jan Marek Maněna – pracovník v sociálních službách, Komunitní tým a STD

Bc. Iveta Martinů – sociální pracovnice, Komunitní tým, STD a projekt Bydlení jako první krok k sociálnímu začleňování

Marcela Meškanová – uklízečka

Mgr. Věra Michalíková – fundraiserka a jiná odborná pracovnice Komunitního týmu

Mgr. Kristýna Möhwaldová – sociální pracovnice, BYDLENÍ K-PAX, projekt Bydlení jako první krok k sociálnímu začleňování

Markéta Nováková – pracovnice v sociálních službách, BYDLENÍ K-PAX

Mgr. Ivana Pilná – jiná odborná pracovnice, BYDLENÍ K-PAX

Lenka Pospíšilová – pracovnice v sociálních službách, Komunitní tým a STD

Bc. Lucie Přibyllová Vaverová - všeobecná sestra, Domácí ošetrovatelská péče

Monika Soukupová - pracovnice v sociálních službách, BYDLENÍ K-PAX

Mgr. Tomáš Trajer, DiS. – odborný ředitel, sociální pracovník

Bc. Kristina Tříšková – pracovnice v sociálních službách, Komunitní tým a STD

Mgr. Lucie Troupová – sociální pracovnice, Komunitní tým do 31. 10. 2021

Stanislav Valach – pracovník v sociálních službách, BYDLENÍ K-PAX

Bc. et Bc. Aneta Vinická (Vedralová) – sociální pracovnice, Komunitní tým

Mgr. Barbora Vopelková – sociální pracovnice, Komunitní tým, na mateřské dovolené

Mgr. Agáta Zajičková – pracovnice v sociálních službách Komunitního týmu, do 31. 12. 2021

DOBROVOLNÍCI

Bílková Michaela, volnočasové aktivity s klientem, individuální setkávání

Brádka Jan, skupinové aktivity s klienty – Vaření

Bredlová Beáta, volnočasové aktivity s klientem, individuální setkávání

Bursíková Kristýna, volnočasové aktivity s klientem, individuální setkávání

Čížková Barbora, volnočasové aktivity s klientem, individuální setkávání

Dítětová Eliška, volnočasové aktivity s klientem, individuální setkávání

Đuricová Jana, volnočasové aktivity s klientem, individuální setkávání

Filipová Iveta, volnočasové aktivity s klientem, individuální setkávání

Fragnerová Anna, volnočasové aktivity s klientem, individuální setkávání

Frišo Jakub, volnočasové aktivity s klientem, individuální setkávání

Gloserová Marie, volnočasové aktivity s klientem, individuální setkávání

Habán Marek, volnočasové aktivity s klientem, individuální setkávání

Horníková Káťa, volnočasové aktivity s klientem, individuální setkávání

Hrůza Lukáš, volnočasové aktivity s klientem, individuální setkávání

Kelblová Romana, volnočasové aktivity s klientem, individuální setkávání

Klimek Hynek, lektor tvůrčího psaní

Kozlová Natálie, volnočasové aktivity s klientem, individuální setkávání

Krejcar David, volnočasové aktivity s klientem, individuální setkávání

Kunzová Dominika, volnočasové aktivity s klientem, individuální setkávání a grafické práce

Leštinová Tereza, volnočasové aktivity s klientem, individuální setkávání a manuální výpomoc

Marková Evelína, volnočasové aktivity s klientem, individuální setkávání

Mařík Jakub, volnočasové aktivity s klientem, individuální setkávání

Nosková Eliška, volnočasové aktivity s klientem, individuální setkávání

Pavů Karel, skupinové aktivity s klienty – skupina Zotavení

Pešlová Alice, volnočasové aktivity s klientem, individuální setkávání

Prošková Lucie, volnočasové aktivity s klientem, individuální setkávání

Příbylová Natálie, volnočasové aktivity s klientem, individuální setkávání

Strašík Matyáš, volnočasové aktivity s klientem, individuální setkávání

Sýkorová Barbora, skupinové aktivity s klienty – Výtvarná setkání

Tučková Štěpánka, volnočasové aktivity s klientem, individuální setkávání

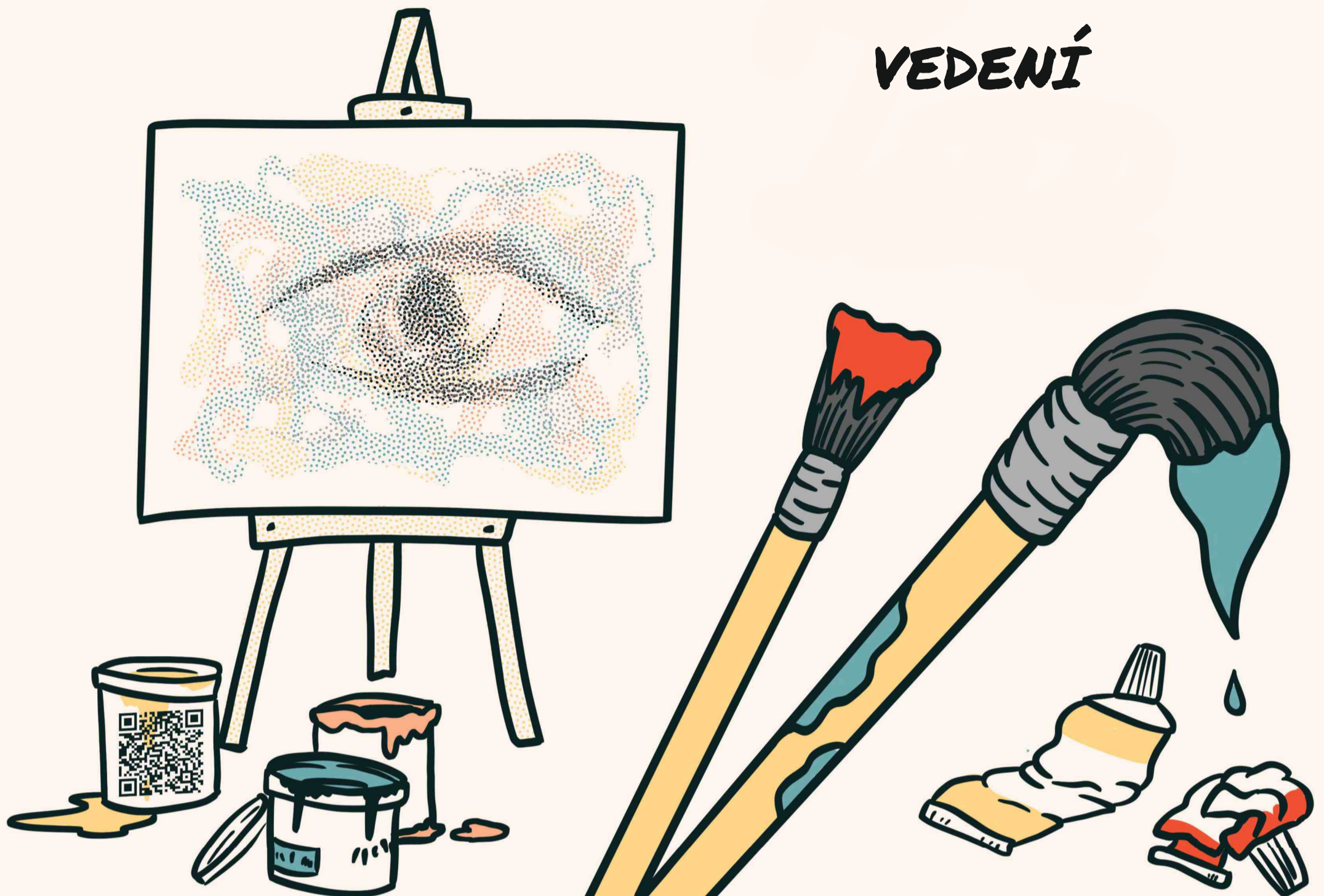
Ulejová Kateřina, volnočasové aktivity s klientem, individuální setkávání

Zelinka Martin, manuální výpomoc



DOBROVOLNÍCI

VEDENÍ



STATUTÁRNÍ ORGÁN

Mgr. Tomáš Trajer, DiS., odborný ředitel

SPRÁVNÍ RADA

Mgr. Ivana Pilná – předsedkyně Správní rady

MUDr. Lenka Fiedlerová – členka Správní rady

Bc. Katarína Korbelová – členka Správní rady

Ing. Bianka Machová – revizorka



DONÁTOŘI, DÁRCI A PODPOROVATELÉ. DĚKUJEME

agentes IT s.r.o
Belis a. s.
Burian Tomáš
Česká spořitelna, a.s.
Českobudějovický deník
Československá obchodní
banka, a.s.
Český rozhlas České
Budějovice
ČEVAK a.s.
Čistící stroje s.r.o.
DevCraft (Blaha Ludvík)
Dobrovolnické centrum
Diecézní charity ČB
Evropský sociální fond,
Operační program
Zaměstnanost a Státní
rozpočet ČR
Finovo s.r.o. (Hrdá Zdeňka)
FOKUS ČR, z.s.
Formánková Veronika
Franc Vladimír
Fórum dárců z.s.

GIVT.cz s.r.o.
Heřmanová Marie MUDr.
Hokejový klub HC Motor
Chladová Jiřina
Jašek Pavel
JTV, a.s.
Jihočeská hospodářská
komora
Jihočeský kraj
Kačenkova Martina
Kavárna Matice s.r.o.
Klempířství a pokrývačství
Miloš Möhwald
Král Josef
Krejcarová Ivana
Kus Jiří
Kuviková Zdeňka
Kyncl Daniel grafik a ilustrá-
tor
Linhartová Eva
Město Bělčice
Město České Velenice

Město Český Krumlov
Město Kaplice
Město Strakonice
Město Týn nad Vltavou
Město Velešín
Město Volyně
Ministerstvo práce a sociál-
ních věcí ČR
Ministerstvo zdravotnictví ČR
Nadace Divoké husy
Nemocnice České
Budějovice, a.s. –
Psychiatrické oddělení
Němečkovi Ludmila a Jan
Obec Volary
Post scriptum imprimatur
(tiskárna Pavel Chrástanský)
Potravinová banka
Jihočeského kraje z.s.
Propom s.r.o.
Restaurace Solnice
ROB k.s., spol. pro výrobu
a prodej strojního zařízení

Rotary klub Č. Budějovice
SALESIANER MIETTEX
CHEMUNG s.r.o
Samsung Electronics Czech
and Slovak, s.r.o.
Sdružení VIA, z. ú. (Tech-
Soup)
Statutární město České
Budějovice
Štěpánová Eliška a festival
Literatura žije
Tanby s.r.o. (prof. Alan
Bulava)
Trajerová Ivana
Trendová Pavla
Tuček Jan, MUDr.
Viscofan CZ
Vitek Pavel
Výbor dobré vůle - Nadace
Olgy Havlové
Zahrádka Tomáš
Zajíčková Lenka
... a mnozí další





ĎĚKUJEME

... všem Vám, kteří jste dali důvěru naší organizaci a poskytli finanční či nefinanční dar, pomoc, službu či radu.

... klientům našich služeb za spolupráci, podněty a připomínky, které jsou pro nás velmi cenné, jejich rodinným příslušníkům a přátelům za zkušenosti, pomoc a důvěru.

... zaměstnancům za nasazení, s jakým se věnují své práci, bez které bychom nedosáhli toho, co je předmětem textu výroční zprávy.

... dobrovolníkům, kteří část svého volného času věnují práci v naší organizaci.

... všem, kteří svojí činností přispívají k tomu, aby se postupně měnil postoj veřejnosti k lidem s duševním onemocněním.

ZÁKLADNÍ INFORMACE, KONTAKTY

Sídlo:

FOKUS České Budějovice, z. ú.
Novohradská 1058/71
370 08 České Budějovice

IČ: 270 23 583

Číslo účtu: 573 112 309 / 0800

Webové stránky: www.fokus-cb.cz

Facebook: @fokus.budejovice

Instagram: #fokuscb

Kontaktní pracoviště České Budějovice:

Novohradská 1058/71
370 08 České Budějovice

Telefon (služba): 383 136 220

E-mail: fokus@fokus-cb.cz

Kontaktní pracoviště Český Krumlov:

Nad Nemocnicí 424
381 01 Český Krumlov

Telefon: 732 126 340

E-mail: ckrumlov@fokus-cb.cz

O FOKUSu

FOKUS vznikl z iniciativy lidí se zkušeností s duševní nemocí. Je poskytovatelem sociálních a zdravotních služeb. Působí na území těchto obcí s rozšířenou působností: Týn nad Vltavou, České Budějovice, Trhové Sviny, Kaplice a Český Krumlov.

POSLÁNÍ

Podporujeme jak osoby s vážným duševním onemocněním, tak i osoby duševním onemocněním ohrožené, při zvládání jejich života. Vytváříme příležitosti pro jejich uplatnění ve společnosti. Diskutujeme s veřejností a dlouhodobě prosazujeme moderní formy péče o duševní zdraví.

KONTAKTY



**Zpráva o ověření účetní závěrky
nezávislým auditorem**

FOKUS České Budějovice, z.ú.

**Novohradská 1058/71,
370 08 České Budějovice**

za rok 2021

Rozdělovník:

- výtisk č. 1-2 – organizace
- výtisk č. 3 - auditor

Organizace, u níž bylo provedeno ověření účetní závěrky za období od 1.1.2021 do 31. 12. 2021:

FOKUS České Budějovice, z.ú.

Novohradská 1058/71
370 08 České Budějovice

IČ: 27023583
DIČ: neplátce

Zastoupená:
Mgr. Tomášem Trajerem DiS.,
ředitelem

Rozvahový den: **31. 12. 2021**

Datum vyhotovení zprávy: **12. 7. 2022**

Obsah: Výrok auditora

Rozvaha a Výkaz zisku a ztráty, Příloha v účetní závěrce k 31. 12. 2021

Auditor: Mgr. Kateřina Bočková
U Kapličky 303
370 07 Roudné

č. opr.: 2155

ZPRÁVA NEZÁVISLÉHO AUDITORA

Řediteli a zakladateli organizace FOKUS České Budějovice, z.ú.

Výrok auditora

Provedla jsem audit přiložené účetní závěrky organizace FOKUS České Budějovice, z.ú. (dále také „Organizace“) sestavené na základě českých účetních předpisů, která se skládá z rozvahy k 31.12.2021, výkazu zisku a ztráty, za rok končící 31.12.2021 a přílohy této účetní závěrky, která obsahuje popis použitých podstatných účetních metod a další vysvětlující informace. Údaje o Organizaci jsou uvedeny v úvodu přílohy této účetní závěrky.

Podle mého názoru účetní závěrka podává věrný a poctivý obraz aktiv a pasiv organizace FOKUS České Budějovice, z.ú. k 31.12.2021 a nákladů a výnosů a výsledku jejího hospodaření za rok končící 31.12.2021 v souladu s českými účetními předpisy.

Základ pro výrok

Audit jsem provedla v souladu se zákonem o auditorech a standardy Komory auditorů České republiky pro audit, kterými jsou mezinárodní standardy pro audit (ISA), případně doplněné a upravené souvisejícími aplikačními doložkami. Moje odpovědnost stanovená těmito předpisy je podrobněji popsána v oddílu Odpovědnost auditora za audit účetní závěrky. V souladu se zákonem o auditorech a Etickým kodexem přijatým Komorou auditorů České republiky jsem na Organizaci nezávislá a splnila jsem i další etické povinnosti vyplývající z uvedených předpisů. Domnívám se, že důkazní informace, které jsem shromáždila, poskytují dostatečný a vhodný základ pro vyjádření mého výroku.

Ostatní informace uvedené ve výroční zprávě

Ostatními informacemi jsou v souladu s § 2 písm. b) zákona o auditorech informace uvedené ve výroční zprávě mimo účetní závěrku a mou zprávu auditora. Za ostatní informace odpovídá ředitel Organizace.

Můj výrok k účetní závěrce se k ostatním informacím nevztahuje. Přesto je však součástí mých povinností souvisejících s ověřením účetní závěrky seznámení se s ostatními informacemi a posouzení, zda ostatní informace nejsou ve významném (materiálním) nesouladu s účetní závěrkou či s mými znalostmi o účetní jednotce získanými během ověřování účetní závěrky nebo zda se jinak tyto informace nejeví jako významně (materiálně) nesprávné. Na základě provedených postupů, do míry, již dokáži posoudit, uvádím, že ostatní informace, které popisují skutečnosti, jež jsou též předmětem zobrazení v účetní závěrce, jsou ve všech významných (materiálních) ohledech v souladu s účetní závěrkou.

Odpovědnost ředitele Organizace za účetní závěrku

Ředitel Organizace odpovídá za sestavení účetní závěrky podávající věrný a poctivý obraz v souladu s českými účetními předpisy, a za takový vnitřní kontrolní systém, který považuje za nezbytný pro sestavení účetní závěrky tak, aby neobsahovala významné (materiální) nesprávnosti způsobené podvodem nebo chybou.

Při sestavování účetní závěrky je ředitel Organizace povinen posoudit, zda je Organizace schopna nepřetržitě trvat, a pokud je to relevantní, popsat v příloze účetní závěrky záležitosti týkající se jejího nepřetržitého trvání a použití předpokladu nepřetržitého trvání při sestavení účetní závěrky, s výjimkou případů, kdy ředitel plánuje zrušení Organizace nebo ukončení její činnosti, resp. kdy nemá jinou reálnou možnost než tak učinit.

Za dohled nad procesem účetního výkaznictví v Organizaci odpovídá revizor.

Odpovědnost auditora za audit účetní závěrky

Mým cílem je získat přiměřenou jistotu, že účetní závěrka jako celek neobsahuje významnou (materiální) nesprávnost způsobenou podvodem nebo chybou a vydat zprávu auditora obsahující můj výrok. Přiměřená míra jistoty je velká míra jistoty, nicméně není zárukou, že audit provedený v souladu s výše uvedenými předpisy ve všech případech v účetní závěrce odhalí případnou existující významnou (materiální) nesprávnost. Nesprávnosti

mohou vznikat v důsledku podvodů nebo chyb a považují se za významné (materiální), pokud lze reálně předpokládat, že by jednotlivě nebo v souhrnu mohly ovlivnit ekonomická rozhodnutí, která uživatelé účetní závěrky na jejím základě přijmou.

Při provádění auditu v souladu s výše uvedenými předpisy je mou povinností uplatňovat během celého auditu odborný úsudek a zachovávat profesní skepticismus. Dále je mou povinností:

- Identifikovat a vyhodnotit rizika významné (materiální) nesprávnosti účetní závěrky způsobené podvodem nebo chybou, navrhnout a provést auditorské postupy reagující na tato rizika a získat dostatečné a vhodné důkazní informace, abych na jejich základě mohla vyjádřit výrok. Riziko, že neodhalím významnou (materiální) nesprávnost, k níž došlo v důsledku podvodu, je větší než riziko neodhalení významné (materiální) nesprávnosti způsobené chybou, protože součástí podvodu mohou být tajné dohody (koluze), falšování, úmyslná opomenutí, nepravdivá prohlášení nebo obcházení vnitřních kontrol.
- Seznámit se s vnitřním kontrolním systémem Organizace relevantním pro audit v takovém rozsahu, abych mohla navrhnout auditorské postupy vhodné s ohledem na dané okolnosti, nikoli abych mohla vyjádřit názor na účinnost jejího vnitřního kontrolního systému.
- Posoudit vhodnost použitých účetních pravidel, přiměřenost provedených účetních odhadů a informace, které v této souvislosti ředitel Organizace uvedl v příloze účetní závěrky.
- Posoudit vhodnost použití předpokladu nepřetržitého trvání při sestavení účetní závěrky ředitelem a to, zda s ohledem na shromážděné důkazní informace existuje významná (materiální) nejistota vyplývající z událostí nebo podmínek, které mohou významně zpochybnit schopnost Organizace nepřetržitě trvat. Jestliže dojde k závěru, že taková významná (materiální) nejistota existuje, je mou povinností upozornit v mé zprávě na informace uvedené v této souvislosti v příloze účetní závěrky, a pokud tyto informace nejsou dostatečné, vyjádřit modifikovaný výrok. Mé závěry týkající se schopnosti Organizace nepřetržitě trvat vycházejí z důkazních informací, které jsem získala do data mé zprávy. Nicméně budoucí události nebo podmínky mohou vést k tomu, že Organizace ztratí schopnost nepřetržitě trvat.
- Vyhodnotit celkovou prezentaci, členění a obsah účetní závěrky, včetně přílohy, a dále to, zda účetní závěrka zobrazuje podkladové transakce a události způsobem, který vede k věrnému zobrazení.

Mou povinností je informovat ředitele a revizora mimo jiné o plánovaném rozsahu a načasování auditu a o významných zjištěních, která jsem v jeho průběhu učinila, včetně zjištěných významných nedostatků ve vnitřním kontrolním systému.

Auditor:
Evidenční číslo auditora:
Sídlo:

Mgr. Kateřina Bočková
2155
U Kapličky 303
370 07 Roudné

Datum:

12.7.2022



ROZVAHA
v plném rozsahu
ke dni 31.12.2021
(v celých tisících Kč)

Název, sídlo a právní forma účetní jednotky
FOKUS České Budějovice, z.ú.
Novohradská 1058/71
České Budějovice 6
370 08

Účetní jednotka doručí:
1 x příslušnému fin. orgánu

IČO
27023583

Označení	AKTIVA	číslo řádku	Stav k prvnímu dni účetního období	Stav k posled. dni účetního období
a	b	c	1	2
A.	Dlouhodobý majetek celkem	Součet A.I. až A.IV.	154	134
A. I.	Dlouhodobý nehmotný majetek celkem	Součet A.I.1. až A.I.7.		
A. I. 1.	Nehmotné výsledky výzkumu a vývoje	(012)		
A. I. 2.	Software	(013)		
A. I. 3.	Ocenitelná práva	(014)		
A. I. 4.	Drobný dlouhodobý nehmotný majetek	(018)		
A. I. 5.	Ostatní dlouhodobý nehmotný majetek	(019)		
A. I. 6.	Nedokončený dlouhodobý nehmotný majetek	(041)		
A. I. 7.	Poskytnuté zálohy na dlouhodobý nehmotný majetek	(051)		
A. II.	Dlouhodobý hmotný majetek celkem	Součet A.II.1. až A.II.10.	267	183
A. II. 1.	Pozemky	(031)		
A. II. 2.	Umělecká díla, předměty a sbírky	(032)		
A. II. 3.	Stavby	(021)	82	82
A. II. 4.	Hmotné movité věci a jejich soubory	(022)	185	101
A. II. 5.	Pěstitelské celky trvalých porostů	(025)		
A. II. 6.	Dospělá zvířata a jejich skupiny	(026)		
A. II. 7.	Drobný dlouhodobý hmotný majetek	(028)		
A. II. 8.	Ostatní dlouhodobý hmotný majetek	(029)		
A. II. 9.	Nedokončený dlouhodobý hmotný majetek	(042)		
A. II. 10.	Poskytnuté zálohy na dlouhodobý hmotný majetek	(052)		
A. III.	Dlouhodobý finanční majetek celkem	Součet A.III.1. až A.III.6.	45	45
A. III. 1.	Podíly – ovládaná nebo ovládající osoba	(061)	20	20
A. III. 2.	Podíly – podstatný vliv	(062)		
A. III. 3.	Dluhové cenné papíry držené do splatnosti	(063)		
A. III. 4.	Zápůjčky organizačním složkám	(066)		
A. III. 5.	Ostatní dlouhodobé zápůjčky	(067)	25	25
A. III. 6.	Ostatní dlouhodobý finanční majetek	(069)		
A. IV.	Oprávky k dlouhodobému majetku celkem	Součet A.IV.1. až A.IV.11.	-158	-94
A. IV. 1.	Oprávky k nehmotným výsledkům výzkumu a vývoje	(072)		
A. IV. 2.	Oprávky k softwaru	(073)		
A. IV. 3.	Oprávky k ocenitelným právům	(074)		
A. IV. 4.	Oprávky k drobnému dlouhodobému nehmotnému majetku	(078)		
A. IV. 5.	Oprávky k ostatnímu dlouhodobému nehmotnému majetku	(079)		
A. IV. 6.	Oprávky ke stavbám	(081)	-15	-18
A. IV. 7.	Oprávky k samostatným hmotným movitým věcem a souborům hmotných movitých věcí	(082)	-143	-76
A. IV. 8.	Oprávky k pěstitelským celkům trvalých porostů	(085)		
A. IV. 9.	Oprávky k základnímu stádu a tažným zvířatům	(086)		
A. IV. 10.	Oprávky k drobnému dlouhodobému hmotnému majetku	(088)		
A. IV. 11.	Oprávky k ostatnímu dlouhodobému hmotnému majetku	(089)		



Označení	AKTIVA	číslo řádku	Stav k prvnímu dni účetního období	Stav k posled. dni účetního období	
a	b	c	1	2	
B.	Krátkodobý majetek celkem	Součet B.I. až B.IV.	41	3 400	3 255
B. I.	Zásoby celkem	Součet B.I.1. až B.I.9.	51		
B. I. 1.	Materiál na skladě	(112)	42		
B. I. 2.	Materiál na cestě	(119)	43		
B. I. 3.	Nedokončená výroba	(121)	44		
B. I. 4.	Polotovary vlastní výroby	(122)	45		
B. I. 5.	Výrobky	(123)	46		
B. I. 6.	Mladá a ostatní zvířata a jejich skupiny	(124)	47		
B. I. 7.	Zboží na skladě a v prodejnách	(132)	48		
B. I. 8.	Zboží na cestě	(139)	49		
B. I. 9.	Poskytnuté zálohy na zásoby	(314)	50		
B. II.	Pohledávky celkem	Součet B.II.1. až B.II.19.	71	798	631
B. II. 1.	Odběratelé	(311)	52	19	19
B. II. 2.	Směnky k inkasu	(312)	53		
B. II. 3.	Pohledávky za eskontované cenné papíry	(313)	54		
B. II. 4.	Poskytnuté provozní zálohy	(314)	55	380	384
B. II. 5.	Ostatní pohledávky	(315)	56	168	182
B. II. 6.	Pohledávky za zaměstnanci	(335)	57		
B. II. 7.	Pohl. za institucemi soc. zabezpečení a veřejného zdrav. pojištění	(336)	58		
B. II. 8.	Daň z příjmů	(341)	59		
B. II. 9.	Ostatní přímé daně	(342)	60		
B. II. 10.	Daň z přidané hodnoty	(343)	61		
B. II. 11.	Ostatní daně a poplatky	(345)	62	11	6
B. II. 12.	Nároky na dotace a ostatní zúčtování se státním rozpočtem	(346)	63		
B. II. 13.	Nároky na dotace a ost. zúčt. s rozp. orgánů územ. samospr. celků	(348)	64	40	83
B. II. 14.	Pohledávky za společníky sdruženými ve společnostech	(358)	65		
B. II. 15.	Pohledávky z pevných termínových operací a opcí	(373)	66		
B. II. 16.	Pohledávky z vydaných dluhopisů	(375)	67		
B. II. 17.	Jiné pohledávky	(378)	68	180	180
B. II. 18.	Dohadné účty aktivní	(388)	69		
B. II. 19.	Opravná položka k pohledávkám	(391)	70		-223
B. III.	Krátkodobý finanční majetek celkem	Součet B.III.1. až B.III.7.	80	1 640	1 773
B. III. 1.	Peněžní prostředky v pokladně	(211)	72	59	135
B. III. 2.	Ceniny	(213)	73		
B. III. 3.	Peněžní prostředky na účtech	(221)	74	1 581	1 638
B. III. 4.	Majetkové cenné papíry k obchodování	(251)	75		
B. III. 5.	Dluhové cenné papíry k obchodování	(253)	76		
B. III. 6.	Ostatní cenné papíry	(256)	77		
B. III. 7.	Peníze na cestě	(261)	79		
B. IV.	Jiná aktiva celkem	Součet B.IV.1. až B.IV.2.	84	962	851
B. IV. 1.	Náklady příštích období	(381)	81	27	36
B. IV. 2.	Příjmy příštích období	(385)	82	935	815
	Aktiva celkem	Součet A. až B.	85	3 554	3 389



Označení	PASIVA		číslo řádku	Stav k prvnímu dni účetního období	Stav k posled. dni účetního období
a	b		c	3	4
A.	Vlastní zdroje celkem	Součet A.I. až A.II.	86	1 075	703
A. I.	Jmění celkem	Součet A.I.1. až A.I.3.	90	84	68
A. I. 1.	Vlastní jmění	(901)	87	43	27
A. I. 2.	Fondy	(911)	88	41	41
A. I. 3.	Oceňovací rozdíly z přecenění finančního majetku a závazků	(921)	89		
A. II.	Výsledek hospodaření celkem	Součet A.II.1 až A.II.3.	94	991	635
A. II. 1.	Účet výsledku hospodaření	(963)	91	x	-356
A. II. 2.	Výsledek hospodaření ve schvalovacím řízení	(931)	92	445	x
A. II. 3.	Nerozdělený zisk, neuhrazená ztráta minulých let	(932)	93	546	991
B.	Cizí zdroje celkem	Součet B.I. až B.IV.	95	2 479	2 686
B. I.	Rezervy celkem	Hodnota B.I.1.	97		
B. I. 1.	Rezervy	(941)	96		
B. II.	Dlouhodobé závazky celkem	Součet B.II.1. až B.II.7.	105	40	40
B. II. 1.	Dlouhodobé úvěry	(951)	98		
B. II. 2.	Vydané dluhopisy	(953)	99		
B. II. 3.	Závazky z pronájmu	(954)	100		
B. II. 4.	Přijaté dlouhodobé zálohy	(955)	101		
B. II. 5.	Dlouhodobé směnky k úhradě	(958)	102		
B. II. 6.	Dohadné účty pasivní	(389)	103		
B. II. 7.	Ostatní dlouhodobé závazky	(959)	104	40	40
B. III.	Krátkodobé závazky celkem	Součet B.III.1. až B.III.23.	129	2 172	2 402
B. III. 1.	Dodavatelé	(321)	106	47	38
B. III. 2.	Směnky k úhradě	(322)	107		
B. III. 3.	Přijaté zálohy	(324)	108	150	
B. III. 4.	Ostatní závazky	(325)	109		
B. III. 5.	Zaměstnanci	(331)	110	691	973
B. III. 6.	Ostatní závazky vůči zaměstnancům	(333)	111		
B. III. 7.	Závazky k institucím soc. zabezpečení a veřejného zdrav. pojištění	(336)	112	395	521
B. III. 8.	Daň z příjmů	(341)	113		
B. III. 9.	Ostatní přímé daně	(342)	114	62	44
B. III. 10.	Daň z přidané hodnoty	(343)	115		
B. III. 11.	Ostatní daně a poplatky	(345)	116		
B. III. 12.	Závazky ve vztahu k státnímu rozpočtu	(346)	117	166	
B. III. 13.	Závazky ve vztahu k rozpočtu orgánů územ. samospr. celků	(348)	118	634	803
B. III. 14.	Závazky z upsaných nesplacených cenných papírů a podílů	(367)	119		
B. III. 15.	Závazky ke společníkům sdruženým ve společnosti	(368)	120		
B. III. 16.	Závazky z pevných termínových operací a opcí	(373)	121		
B. III. 17.	Jiné závazky	(379)	122		
B. III. 18.	Krátkodobé úvěry	(231)	123		
B. III. 19.	Eskontní úvěry	(232)	124		
B. III. 20.	Vydané krátkodobé dluhopisy	(241)	125		
B. III. 21.	Vlastní dluhopisy	(255)	126		
B. III. 22.	Dohadné účty pasivní	(389)	127	27	23
B. III. 23.	Ostatní krátkodobé finanční výpomoci	(249)	128		



Označení	PASIVA	číslo řádku	Stav k prvnímu dni účetního období	Stav k posled. dni účetního období
a	b	c	3	4
B. IV.	Jiná pasiva celkem Součet B.IV.1. až B.IV.2.	133	267	244
B. IV. 1.	Výdaje příštích období (383)	130	267	244
B. IV. 2.	Výnosy příštích období (384)	131		
	Pasiva celkem Součet A. až B.	134	3 554	3 389

Sestaveno dne: 26.06.2022		Podpisový záznam statutárního orgánu účetní jednotky nebo podpisový vzor fyzické osoby, která je účetní jednotkou
Právní forma účetní jednotky	Předmět podnikání nezisková činnost	Pozn.:



VÝKAZ ZISKU A ZTRÁTY
v plném rozsahu
ke dni 31.12.2021
(v celých tisících Kč)

Název, sídlo a právní forma účetní
jednotky
FOKUS České Budějovice, z.ú.
Novohradská 1058/71
České Budějovice 6
370 08

Účetní jednotka doručí:
1 x příslušnému finančnímu orgánu

IČO
27023583

Označení	TEXT	Číslo řádku	Činnosti		
			Hlavní	Hospodářská	Celkem
			5	6	7
A.	Náklady	1			
A. I.	Spotřebované nákupy a nakupované služby Součet A.I.1. až A.I.6.	2	2 543		2 543
A. I. 1.	Spotřeba materiálu, energie a ostatních neskladovaných dodávek	3	837		837
A. I. 2.	Prodané zboží	4			
A. I. 3.	Opravy a udržování	5	94		94
A. I. 4.	Náklady na cestovné	6	26		26
A. I. 5.	Náklady na reprezentaci	7			
A. I. 6.	Ostatní služby	8	1 586		1 586
A. II.	Změny stavu zásob vlastní činnosti a aktivace Součet A.II.7. až A.II.9.	9			
A. II. 7.	Změna stavu zásob vlastní činnosti	10			
A. II. 8.	Aktivace materiálu, zboží a vnitroorganizačních služeb	11			
A. II. 9.	Aktivace dlouhodobého majetku	12			
A. III.	Osobní náklady Součet A.III.10. až A.III.14.	13	12 909		12 909
A. III. 10.	Mzdové náklady	14	9 718		9 718
A. III. 11.	Zákonné sociální pojištění	15	3 152		3 152
A. III. 12.	Ostatní sociální pojištění	16			
A. III. 13.	Zákonné sociální náklady	17	39		39
A. III. 14.	Ostatní sociální náklady	18			
A. IV.	Daně a poplatky Hodnota A.IV.15.	19	12		12
A. IV. 15.	Daně a poplatky	20	12		12
A. V.	Ostatní náklady Součet A.V.16. až A.V.22.	21	99		99
A. V. 16.	Smluvní pokuty, úroky z prodlení, ostatní pokuty a penále	22			
A. V. 17.	Odpis nedobytné pohledávky	23	13		13
A. V. 18.	Nákladové úroky	24	1		1
A. V. 19.	Kursově ztráty	25			
A. V. 20.	Dary	26	1		1
A. V. 21.	Manka a škody	27			
A. V. 22.	Jiné ostatní náklady	28	84		84
A. VI.	Odpisy, prodaný majetek, tvorba a použití rezerv a opravných položek Součet A.VI.23. až A.VI.27.	29	243		243
A. VI. 23.	Odpisy dlouhodobého majetku	30	20		20
A. VI. 24.	Prodaný dlouhodobý majetek	31			
A. VI. 25.	Prodané cenné papíry a podíly	32			
A. VI. 26.	Prodaný materiál	33			
A. VI. 27.	Tvorba a použití rezerv a opravných položek	34	223		223
A. VII.	Poskytnuté příspěvky Hodnota A.VII.28.	35	21		21
A. VII. 28.	Poskytnuté členské příspěvky a příspěvky zúčtované mezi organizačními složkami	36	21		21



Označení	TEXT	Číslo řádku	Činnosti			
			Hlavní	Hospodářská	Celkem	
			5	6	7	
A. VIII.	Daň z příjmů	Hodnota A.VIII.29.	37	4		4
A. VIII. 29.	Daň z příjmů		38	4		4
	Náklady celkem	Součet A.I. až A.VIII.	39	15 831		15 831
B.	Výnosy		40			
B. I.	Provozní dotace	Hodnota B.I.1.	41	14 083		14 083
B. I. 1.	Provozní dotace		42	14 083		14 083
B. II.	Přijaté příspěvky	Součet B.II.2. až B.II.4.	43	294		294
B. II. 2.	Přijaté příspěvky zúčtované mezi organizačními složkami		44			
B. II. 3.	Přijaté příspěvky (dary)		45	294		294
B. II. 4.	Přijaté členské příspěvky		46			
B. III.	Tržby za vlastní výkony a za zboží		47	997		997
B. IV.	Ostatní výnosy	Součet B.IV.5. až B.IV.10.	48	93	1	94
B. IV. 5.	Smluvní pokuty, úroky z prodlení, ostatní pokuty a penále		49			
B. IV. 6.	Platby za odepsané pohledávky		50			
B. IV. 7.	Výnosové úroky		51			
B. IV. 8.	Kurové zisky		52			
B. IV. 9.	Zúčtování fondů		53			
B. IV. 10.	Jiné ostatní výnosy		54	93	1	94
B. V.	Tržby z prodeje majetku	Součet B.V.11. až B.V.15.	55	7		7
B. V. 11.	Tržby z prodeje dlouhodobého nehmotného a hmotného majetku		56	5		5
B. V. 12.	Tržby z prodeje cenných papírů a podílů		57			
B. V. 13.	Tržby z prodeje materiálu		58	2		2
B. V. 14.	Výnosy z krátkodobého finančního majetku		59			
B. V. 15.	Výnosy z dlouhodobého finančního majetku		60			
	Výnosy celkem	Součet B.I. až B.V.	61	15 474	1	15 475
C.	Výsledek hospodaření před zdaněním	ř. 61 - (ř. 39 - ř.37)	62	-353	1	-352
D.	Výsledek hospodaření po zdanění	ř. 62 - ř. 37	63	-357	1	-356

Sestaveno dne: 26.06.2022		Podpisový záznam statutárního orgánu účetní jednotky nebo podpisový vzor fyzické osoby, která je účetní jednotkou	
Právní forma účetní jednotky	Předmět podnikání nezisková činnost	 	
		Pozn.:	

Příloha k účetní závěrce

FOKUS České Budějovice, z.ú.

ke dni 31.12.2021

Obsah přílohy

Podle § 29 a § 30 vyhlášky č. 504/2002 Sb.:

1. Popis účetní jednotky
2. Použité obecné účetní zásady, účetní metody a odchylky od těchto metod
3. Účetní jednotky, v nichž je účetní jednotka společníkem s neomezeným ručením
4. Informace o položkách dlouhodobého majetku
5. Účetní jednotky, v nichž účetní jednotka sama nebo prostřednictvím 3. osoby drží podíl
6. Splatné dluhy pojistného na sociálním zabezpečení a příspěvku na státní politiku zaměstnanosti, splatné dluhy veřejného zdravotního pojištění a evidované daňové nedoplatky
7. Cenné papíry nabyté účetní jednotkou
8. Informace k položkám dluhů
9. Výsledek hospodaření v členění na hlavní a hospodářskou činnost a pro účely daně z příjmů
10. Průměrný přepočtený počet zaměstnanců dle kategorií a osobní náklady za účetní období v členění podle výkazu zisku a ztráty
11. Účasti členů řídicích, kontrolních nebo jiných orgánů účetní jednotky v osobách, s nimiž účetní jednotka uzavřela za vykazované účetní období obchodní smlouvy nebo jiné smluvní vztahy
12. Zálohy, závdavky a úvěry poskytnuté členům řídicích, kontrolních a jiných orgánů
13. Informace k dani z příjmů
14. Významné položky z rozvahy a výkazu zisku a ztráty, u kterých je uvedení podstatné pro hodnocení finanční a majetkové situace
15. Přehled o přijatých a poskytnutých darech, dárcích a příjemcích těchto darů
16. Přehled o veřejných sbírkách podle zákona upravujícího veřejné sbírky
17. Informace o individuální produkční kvótě, individuálním limitu prémiových práv a jiných obdobných kvót a limitů, o kterých účetní jednotka neúčtovala na rozvahových ani výsledkových účtech



1. Popis účetní jednotky

Název:	FOKUS České Budějovice, z.ú.
Sídlo:	Novohradská 1058/71, PSČ 370 08, České Budějovice
Právní forma:	zapsaný ústav
IČ:	27023583
Předmět podnikání:	výroba, obchod a služby neuvedené v přílohách 1 až 3 živnostenského zákona
Den vzniku účetní jednotky:	2. března 2006
Zdaňovací období:	od 1.1.2021 do 31.12.2021
Rozvahový den:	31. 12. 2021
Okamžik sestavení účetní závěrky:	26.6.2022

1.1. Poslání účetní jednotky (hlavní činnost, hospodářská a další činnost)

Hlavní činnost:

zřizuje zařízení komunitní péče, poskytuje sociální a zdravotní služby a programy (sociální a pracovní rehabilitace, edukační programy, psychoterapii) pro lidi se zkušeností s duševním onemocněním), zřizuje sociální firmu, poskytuje podporu a umožňuje pracovní příležitosti lidem s duševním onemocněním v rámci organizace, obhájí práva a prosazuje zájmy osob se zkušeností s duševní nemocí, pracuje v komunitě s komunitou, ve které tyto osoby žijí, realizuje destigmatizační kampaně, vzdělávací a kulturní akce za účelem změny postojů laické i odborné veřejnosti k problematice duševního zdraví a duševních nemocí, iniciuje a aktivně se podílí na utváření regionálního systému péče o osoby se zkušeností s duševní nemocí, sdružuje a spravuje prostředky určené pro podporu lidí s duševním onemocněním a k rozvoji péče o duševní zdraví a účelně s nimi nakládá v souladu se svým posláním, vyrábí drobné předměty a dárky, realizuje projekty zaměřené na rozvoj péče o duševní zdraví, poskytuje podporu osobám se zdravotním postižením, zejména s duševním onemocněním, v přístupu na trh práce.

Hospodářská činnost:

pronájem nemovitosti, reklama

1.2. Účel jednotky

Účelem ústavu je podpora osob s duševním onemocněním při zvládnání jejich životní situace a při nalézání možných cest pro uplatnění se ve společnosti. Účelem ústavu je pomáhat osobám s duševním onemocněním udržet a rozvíjet kvalitu života podle individuálních potřeb a možností.

1.3. Statutární orgány a organizační složky s vlastní právní osobností

Ředitel - Mgr. TOMÁŠ TRAJER, DiS.,

Správní rada:

Předseda - Mgr. IVANA PILNÁ

Členové - Bc. KATARÍNA KORBELOVÁ

MUDr. LENKA FIEDLEROVÁ

Revizor - Ing. BIANKA MACHOVÁ



1.4. Zakladatelé, zřizovatelé, vklady do vlastního jmění

FOF - Friends of Fokus z.s., IČ: 023 62 023

Novohradská 1058/71, České Budějovice 6, 370 08 České Budějovice

2. Použité obecné účetní zásady, účetní metody a odchylky od těchto metod**2.1. Použité obecné účetní zásady a metody**

Účetní uzávěrka je sestavena dle vyhlášky 504/2002 Sb., pro účetní jednotky, u kterých hlavním předmětem činnosti není podnikání. Přijaté dary jsou účtovány do výnosů při přijetí.

Dary do veřejné sbírky jsou od r. 2021 účtovány na fond 911 v souladu s vyhláškou, použité dary z veřejné sbírky pak budou z fondu rozpouštěny na účet darů 682. Bylo opraveno účtování veřejné sbírky z minulých let, kdy bylo přijatých 41 tis. zaúčtováno rovnou do výnosů, ačkoli dary nebyly využité. Oprava proběhla zaúčtováním na fond proti výsledkům hospodaření minulých let. Aby byly v rozvaze srovnatelné počáteční a konečné stavy, byly počáteční stavy upraveny tak, jako by bylo v minulých letech o nevyčerpané veřejné sbírce účtováno na fond místo do výnosů – Fondy se tak zvýšily o 41 tis. a Nerozdělený zisk se snížil o 41 tis.

2.2. Informace o odchylkách od metod podle § 7 odst. 5 zákona o účetnictví s uvedením jejich vlivu na majetek a závazky, na finanční situaci a výsledek hospodaření účetní jednotky

--

2.3. Způsob oceňování majetku a závazků

Majetek a závazky jsou oceňovány pořizovací cenou na základě historických cen. Pořizovací cena hmotného majetku se nesnižuje o přijaté investiční dotace.

2.4. Způsob stanovení úprav hodnot majetku (odpisy a opravné položky)

Dlouhodobý majetek je odpisován lineárně po dobu předpokládané životnosti.

2.5. Způsob přepočtu údajů v cizích měnách na českou měnu

Při přepočtu údajů v cizích měnách na českou měnu je použito denních kursů

3. Účetní jednotky, v nichž je účetní jednotka společníkem s neomezeným ručením

--

4. Informace o položkách dlouhodobého majetku

pohyby hmotného majetku 2021		stavby	samostatné movité věci	nedokončený hmotný majetek	celkem
pořizovací cena	počáteční stav	82	186		268
	pořízení		0		0
	vyřazení		85		85
	převody				
	konečný stav	82	101		183
oprávky	počáteční stav	16	144		160
	roční odpisy	3	17		20
	likvidace (zůstatková cena)				
	prodej (zůstatková cena)				
	vyřazení (pořizovací cena)		85		85
	konečný stav	18	76		94
netto hodnota	konečný stav	64	25		89



5. Účetní jednotky, v nichž účetní jednotka sama nebo prostřednictvím 3. osoby

Ústav drží podíl ve společnosti z5mysl s.r.o., IČ 03362035, sídlo Riegrova 1816, České Budějovice 3, 370 01 České Budějovice

podíl 100 % - vklad 20 000,-- Kč

Od 1.7.2021 je společnost z5mysl s.r.o. v likvidaci. K pohledávkám za touto organizací byly proto v r. 2021 vytvořeny 100 % opravné položky v celkové výši 223 tis.

6. Splatné dluhy pojistného na sociálním zabezpečení a příspěvku na státní politiku zaměstnanosti, splatné dluhy veřejného zdravotního pojištění a evidované daňové nedoplatky

--

7. Cenné papíry nabyté účetní jednotkou

--

8. Informace k položkám dluhů**8.1. Dluhy, které vznikly v daném účetním období a u kterých zbytková doba splatnosti k rozvahovému dni přesahuje 5 let**

--

8.2. Dluhy kryté zárukou

--

8.3. Finanční nebo jiné dluhy, které nejsou obsaženy v rozvaze

--

9. Výsledek hospodaření v členění na hlavní a hospodářskou činnost a pro účely daně z příjmů

V roce 2021 činily:

Výnosy z hlavní činnosti 15 474 tis. Kč, náklady 15 831 tis. Kč, ztráta 353 tis. Kč

Výnosy z hospodářské činnosti činily 1 tis. Kč, náklady 0 tis., zisk 1 tis. Kč.

Celkový výsledek hospodaření činil ztrátu 352 tis. Kč (daň z příjmů ve výši 4 tis. představuje daň z příjmů právnických osob zaúčtovanou do roku 2021 na základě podaného dodatečného daňového přiznání za rok 2020)

10. Průměrný přepočtený počet zaměstnanců dle kategorií a osobní náklady za účetní období v členění podle výkazu zisku a ztráty

	Sledované účetní období
Průměrný přepočtený počet zaměstnanců	21,84
z toho členů řídicích orgánů	1
z toho členů kontrolních orgánů	0
z toho členů správních orgánů	0
Osobní náklady	12 909
z toho mzdové náklady	9 719
z toho zákonné sociální pojištění	2 308
z toho zákonné zdravotní pojištění	843
z toho ostatní sociální pojištění	39
z toho zákonné sociální náklady	0
z toho ostatní sociální náklady	
Počet a postavení zaměstnanců, kteří jsou zároveň členy řídicích, kontrolních nebo jiných orgánů	1
Odměny a funkční požitky členů řídicích, kontrolních a jiných orgánů	93



11. Účasti členů řídicích, kontrolních nebo jiných orgánů účetní jednotky v osobách, s nimiž účetní jednotka uzavřela za vykazované účetní období obchodní smlouvy nebo jiné smluvní vztahy

-

12. Zálohy, závdavky a úvěry poskytnuté členům řídicích, kontrolních a jiných orgánů

--

13. Informace k dani z příjmů

13.1. Způsob zjištění základu daně z příjmů

Základ daně z příjmů byl stanoven na principu širokého základu daně. Všechny příjmy vstoupily do základu daně, byly vyloučeny nedaňové výdaje a osvobozené příjmy.

13.2. Použité daňové úlevy

V roce 2021 nebyla použita úleva dle § 20 odst. 7 zákona o daně z příjmů.

14. Významné položky z rozvahy a výkazu zisku a ztráty, u kterých je uvedení podstatné pro hodnocení finanční a majetkové situace

Příjmy příštích období ve výši 815 tis. představují nárok na úhradu dotace IP JČK na náklady roku 2021 na základě žádosti podané v r. 2022.

Závazky ve vztahu k rozpočtu orgánů územ. samospr. celků ve výši 803 tis. představují přijaté zálohy na dotace.

15. Přehled o přijatých a poskytnutých darech, dárcích a příjemcích těchto darů a přijatých dotacích

V roce 2021 byly přijaty dary ve výši 294 tis. Kč. Z toho finanční dary celkem ve výši 274 810,-- Kč (finanční dary nad 10 tis.: Tanby s.r.o. 50 000,-- Kč, Bc. Franc Vladimír 46 000,-- Kč, Gal Kateřina 38 000,-- Kč, Město Volary 27 600,-- Kč, Kuviková Zdeňka 20 000,-- Kč, Čisticí stroje s.r.o. 20 000,-- Kč, Rotary klub ČB, s.r.o. 19 000,-- Kč, Vítek Pavel 12 000,-- Kč, Burián Tomáš 11 100,-- Kč,

Věcné dary (mobily) byly poskytnuty Výborem dobré vůle - Nadace Olgy Havlové celkem ve výši 19 000,-- Kč.

Přijaté provozní dotace celkem 14 083 tis. Kč

MPSV – Jihočeský kraj	9 457 tis. Kč	
IP STD Jihočeský kraj	1 353 tis. Kč	
Jihočeský kraj	1 011 tis. Kč	
MPSV	870 tis. Kč	
Dotace ESF Housing First (příjemce dotace Statutární město ČB, Fokus ČB partner projektu)	649 tis. Kč	
Statutární město České Budějovice	490 tis. Kč	
Město Český Krumlov	155 tis. Kč	
Město Kaplice	45 tis. Kč	
Město České Velenice	28 tis. Kč	
Město Týn nad Vltavou	20 tis. Kč	
Město Strakonice	5 tis. Kč	



16. Přehled o veřejných sbírkách podle zákona upravujícího veřejné sbírky

V roce 2021 pokračovala sbírka na nákup vybavení pro aktivity (založena v r. 2020), které organizace realizuje za účelem začlenění osob s duševním onemocněním do společnosti – výnos sbírky za rok 2021 činil 344,-- Kč.

17. Informace o individuální produkční kvótě, individuálním limitu prémiových práv a jiných obdobných kvót a limitů, o kterých účetní jednotka neúčtovala na rozvahových ani výsledkových účtech

--

Sestaveno dne: 26.6.2022

Ředitel FOKUS České Budějovice, z.ú. - Mgr. TOMÁŠ TRAJER, DiS

