



FOKUS

České Budějovice

VÝROČNÍ ZPRÁVA 2019

Vážení čtenáři,

letos je to **poprvé**, co na mne vyšlo psaní úvodního slova výroční zprávy. Protože jsem ještě nikdy žádné nenapsal a nebyl si jistý, jak na to, začal jsem hledat inspiraci v těch minulých. Přečetl jsem si je všechny a příliš mi to nepomohlo. Zjistil jsem totiž, že je to rok za rokem vlastně **stále** stejné.

Stále se rozvíjíme, **stále** se snažíme zkvalitňovat naši práci, **stále** spolupracujeme s mnoha sociálními, zdravotními, školskými a dalšími subjekty, **stále** rozšiřujeme tým o další odborníky, **stále** neseme téma duševního zdraví při akcích pro veřejnost, **stále** realizujeme různé projekty (jen ty názvy se mění), **stále** ještě probíhá transformace psychiatrické péče, na které se **stále** snažíme aktivně podílet, **stále** získáváme nové zkušenosti.

Inspirace nic moc. I v roce 2019 to bylo **stále** takové.

Když jsem o tom ale začal přemýšlet, došlo mi, že je to tak, jak to má být. Jsme totiž **stále** tady a **stále** se snažíme držet toho, co jsme si před lety vzali za své.

A to rozhodně není málo!

KDYŽ CHCEŠ, TAK MŮŽEŠ ...
být **stálíci!**

Tomáš Trajer

PODĚKOVÁNÍ DÁRCŮM, SPOLUPRACOVNÍKŮM A KLIENTŮM

Děkujeme všem, kteří poskytli naší organizaci finanční či nefinanční dar, pomoc či podporu, bezplatnou službu či radu. Děkujeme klientům našich služeb za podněty a připomínky, které jsou pro nás velmi cenné, jejich rodinným příslušníkům a přátelům za zkušenosti, pomoc a důvěru. Děkujeme zaměstnancům za nasazení, s jakým se věnují své práci, bez které bychom nedosáhli toho, co je předmětem textu výroční zprávy. Děkujeme dobrovolníkům, kteří část svého volného času věnují práci v naší organizaci.

Děkujeme všem, kteří svojí činností přispívají k tomu, aby se postupně měnil postoj veřejnosti k lidem s duševním onemocněním.

SOCIÁLNÍ SLUŽBY PODLE ZÁKONA 108/2006

KOMUNITNÍ TÝM (podle zákona služba sociální rehabilitace)

poskytuje zejména individuální podporu klientům. Posláním služby je podpora osob s duševním onemocněním na jejich cestě k zotavení.

Cílem služby je:

- posilovat osobní kompetence (dovednosti a znalosti) klientů, které jim umožní dosáhnout samostatnosti a soběstačnosti,
- dodávat lidem s duševním onemocněním odvalu a naději a poskytovat praktickou podporu v jejich snaze žít běžný život (mít přátele, vhodnou práci, pěstovat koníčky a zájmy, mít přiměřené bydlení) a posilovat jejich schopnost udržet a rozvíjet běžné sociální kontakty (vycházet s blízkými, v zaměstnání, se sousedy apod.).
- pomáhat klientům orientovat se v jejich životní situaci a podporovat je ve využívání dostupných zdrojů pro její řešení, poskytovat podporu v rozhodování (vědět, kam se obrátit o pomoc, dokázat o ni požádat, naučit se hledat cestu, jak situaci zvládnout apod.).
- pomáhat lidem se zkušeností s duševním onemocněním orientovat se v nemoci (rozeznávat varovné příznaky nemoci, předcházet krizi, udržovat zdravý životní styl)
- poskytovat emoční podporu a prostor pro sdílení informací, zážitků, vytváření sociálních kontaktů a přátelství



I podpora (od) rodiny pomáhá duševnímu zdraví...

- poskytovat podporu a posilovat naději na cestě osobního zotavení

Aktivní kontaktování potenciálních klientů pro nás znamená i spolupráci s Psychiatrickou nemocnicí v Písku, Psychiatrickou léčebnou ve Lnářích, Psychiatrickou nemocnicí v Dobřanech a s Dětskou psychiatrickou nemocnicí v Opařanech. Pravidelně, minimálně 3x týdně, jsme navštěvovali psychiatrické oddělení Nemocnice České Budějovice.



I pohyb má vliv na psychiku...

V Českých Budějovicích jsme realizovali Tréninkový program – bydlení, zaměřený na získávání dovedností spojených se samostatným bydlením. V roce 2019 prošli tímto programem 3 osoby s různou mírou podpory.

V roce 2019 jsme podpořili 400 osob. Celkem se uskutečnilo 10 281 kontaktů, tzn. 5 246 hodin přímé práce. V porovnání s rokem 2018 jsme poskytli vyšší míru podpory za srovnatelnou veličinu jednoho úvazku pracovníka v přímé práci.

Služba Komunitní tým byla financována účelovou a programovou dotací Jihočeského kraje, Statutárním městem České Budějovice, Městem Český Krumlov, Městem Kaplice.



Těž hudba ti může zvednout náladu...

SOCIÁLNĚ TERAPEUTICKÉ DÍLNY

Pro klienty, kteří preferují využívání docházkových, převážně skupinových, programů, je určena služba sociálně terapeutické dílny, a to jak v Českých Budějovicích, tak v Českém Krumlově. Jejím posláním je podporovat lidi s duševním onemocněním při nácviku, posilování a rozvoji pracovních a sociálních dovedností a návyků.

Cílem služby je:

- obnovit, rozvinout, posílit sociální a pracovní dovednosti a návyky
- usnadnit adaptaci klientů služby na nároky spojené se zaměstnáním
- umožnit klientům strukturovat a naplnit den smysluplnou činností
- umožnit klientům navazování mezilidských kontaktů

Součástí služby sociálně terapeutické dílny jsou dva programy – Program denních aktivit a Ateliér Kočka.

Program denních aktivit

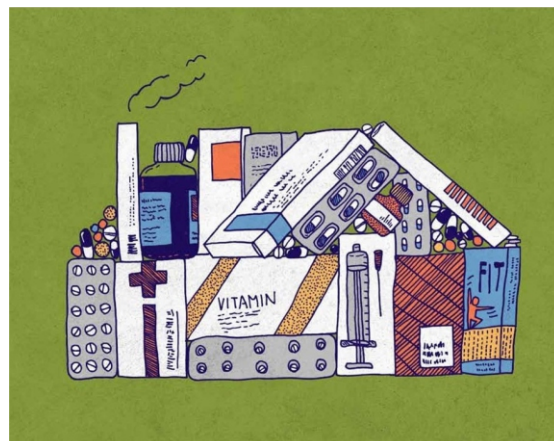
Program je realizován v Českých Budějovicích a v Českém Krumlově, jedná se o skupinový program zaměřený na oblast podpory motivace, strukturování denních aktivit a navazování pracovních a mezilidských kontaktů. Smyslem programu je také vytvoření bezpečného prostředí pro setkávání se lidí s podobnou zkušeností, vzájemné sdílení zážitků, aktivní trávení volného času apod.). Součástí Programu jsou i tvořivé činnosti zaměřené na podporu rozvoje motoriky, soustředění.

Ateliér Kočka - výroba vitráží technikou Tiffany

Program Ateliéru Kočka mohou klienti využívat ve středisku České Budějovice. Program je zaměřen na rozvoj stávajících schopností, dovedností a kompetencí spojených s pracovní činností, zejména na posilování schopnosti soustředění, udržení pozornosti, mapování výkonu.

V roce 2019 jsme podpořili 99 klientů, dále jsme vyjednávali s 21 zájemci o službu. Celkem se uskutečnilo 3214 kontaktů, tzn. 2077 hodin přímé práce. V porovnání s rokem 2018 došlo k navýšení počtu hodin práce s klientem pro srovnatelnou veličinu jednoho úvazku pracovníka v přímé práci.

Služba sociálně terapeutické dílny v Českých Budějovicích a v Českém Krumlově byla od 1.1.2019 do 31.12.2019 financována z prostředků ESF prostřednictvím OPZ a ze státního rozpočtu SR v rámci projektu „Podpora sociálních služeb v Jihočeském kraji V“. Další finanční podporu jsme získali od Města Český Krumlov. Částečně jsme zajištění služby financovali z vlastních zdrojů.



Stabilní bydlení je důležité pro duševní zdraví.

BYDLENÍ K – PAX (podle zákona sociální služba chráněné bydlení)

Bydlení K-PAX poskytuje pobytovou službu osobám primárně z Jihočeského kraje formou skupinového bydlení. Služba je určena osobám,

bydlení zejména proto, že v důsledku své nemoci nemají dostatečné kompetence. Služba má vést k získávání dovedností, které jsou k samostatnému bydlení potřebné. Cíle služby jsou

- podporou získání dovedností potřebných k samostatnému bydlení umožnit klientům služby zvyšovat a zlepšovat kompetence potřebné k samostatnému bydlení (např. obvyklé stravovací návyky, zvládnutí péče o domácnost, finanční hospodaření – pravidelné splácení dluhů, rozpočet na měsíc)
- připravit klienty služby na samostatné fungování v běžném životě
- motivovat klienty služby k aktivnímu využívání volného času a poskytnout jim při tom podporu
- pomoci klientům získat samostatné bydlení (počet klientů, kteří fungují v samostatném bydlení)

Službu za rok 2019 využilo 31 klientů, celkem se uskutečnilo 13 911 kontraktů, tzn. 5 034 hodin přímé práce.

Služba BYDLENÍ K-PAX byla financována z účelové a programové dotace Jihočeského kraje a z dotace Statutárního města České Budějovice a také z úhrad od uživatelů služby.

ZDRAVOTNÍ SLUŽBY

(registrovaná zdravotní péče poskytovaná ve vlastním sociálním prostředí pacienta, domácí péče ošetrovatelská)

Služby zdravotní péče poskytuje zdravotní sestra a od října 2019 máme možnost využívat i konzultace psychiatra. Zejména jde o výživové poradenství, lékový management, aplikaci depotních injekcí. Cílovou skupinou jsou primárně klienti našich sociálních služeb. V roce 2019 jsme měli 53 klientů a realizovali 608 služeb.

Zdravotní služby jsme v roce 2019 financovali z dotace Města Český Krumlov a z darů přijatých od fyzických a právnických osob. Realizaci této služby podpořil Nadační fond ČEZ z programu Podpora regionů a Pomáhej pohybem.



Využívání moderních přístupů v podpoře duševního zdraví.

PROJEKTY FINANCOVANÉ EVROPSKOU UNÍ Z EVROPSKÉHO SOCIÁLNÍHO FONDU, OPERAČNÍHO PROGRAMU ZAMĚSTNANOST

IPS II

Individual placement and support II – podpora lidí s duševním onemocněním na trhu práce

Doba realizace: 1. 9. 2018 – 31. 10. 2020

Projekt se zaměřuje na zvýšení zaměstnanosti lidí s duševním onemocněním na Českobudějovicku a Českokrumlovsku. V roce 2019 jsme spolupracovali s 51 klienty. S podporou pracovníků IPS získalo práci 26 žen a mužů (u 15 osob se jednalo o zaměstnání v chráněných dílnách).

SOCIÁLNĚ TERAPEUTICKÁ DÍLNA

Individuální projekt Podpora sociálních služeb v Jihočeském kraji V.

Doba realizace: 1. 1. 2019 – 30. 6. 2022

Od 1. 1. 2019 do 30. 6. 2022 děláme v Českých Budějovicích a v Českém Krumlově dva sociálně terapeutické programy – Program denních aktivit a Ateliér Kočka.

R-ITAREPS - Kompletní program prevence relapsu - Inovační projekt

Doba realizace: 7. 12. 2016 – 31. 8. 2019

R-ITAREPS (Recovery - Information Technology Aided Relaps Prevention in Schizophrenia) je komplexní program prevence relapsu schizofrenie a navazuje na již stávající verzi ITAREPS, která funguje v České republice již od roku 2002. V roce 2019 jsme dokončili realizaci projektu. V průběhu podzimu byl R-ITAREPS zpřístupňován dalším zájemcům o využívání tohoto nástroje a do spolupráce se připojili i někteří ambulantní psychiatři. Dále pokračoval i sběr podkladů pro další evaluaci, plánované na rok 2019, aktualizovala se metodika intervencí a proběhlo proškolení dalších kolegů.

Projekt byl realizován ve spolupráci s organizacemi FOKUS Mladá Boleslav, Péče o duševní zdraví Pardubice, FOKUS Tábor a Národní ústav duševního zdraví Klecany. Realizace projektu probíhala v rámci výzvy na sociální inovace.

BYDLENÍ JAKO PRVNÍ KROK K SOCIÁLNÍMU ZAČLEŇOVÁNÍ

Doba realizace: 1. 8. 2019 – 30. 6. 2022

Cílem projektu je rychlé poskytnutí standardního bydlení nejpotřebnějším a nejzranitelnějším osobám nacházejícím se v bytové nouzi a podpora při jeho dlouhodobém udržení. Dále je cílem ověření přístupu a principů Housing First. V rámci projektu je jedincům, domácnostem či rodinám v bytové nouzi (účastníkům) přidělen vhodný byt a nabídnuta podpora při jeho udržení. To na základě podrobné analýzy potřeb a přání zabydlovaného účastníka. Zároveň platí, že účastníci projektu plní povinnosti nájemního vztahu. Projekt je realizován na území města Č. Budějovice jako jeden z nástrojů Koncepce bydlení v Č.B.

Realizátorem projektu je Statutární město České Budějovice, FOKUS České Budějovice je partnerem projektu.

DALŠÍ PROJEKTY, FINANCOVANÉ Z RŮZNÝCH ZDROJŮ



Také spánek pomůže...

TÝDEN OBYČEJNÉHO ŠÍLENSTVÍ: JENOM PRÁŠEK NESTAČÍ

Tradiční osvětová kampaň, která je součástí Týdnů duševního zdraví. V Českých Budějovicích a v Českém Krumlově probíhala ve

dnech 8. – 12. října 2019.

V Budějovicích jsme připravili pro širokou veřejnost besedu s názvem Je medikace jediným řešením? Akci jsme stejně jako v předchozím roce organizovali ve spolupráci se studentskou iniciativou Psychobraní a nově s restaurací Solnice. Moderovala Mária Pfeiferová z Českého rozhlasu, přišlo kolem 150 posluchačů.

Následoval den otevřených dveří. Veřejnost se mohla podívat, jak se žije v chráněném bydlení. Nebo jak vypadají prostory, odkud vyráží do terénu za klienty pracovníci Komunitního týmu. Omrknout Ateliér s výrobou vitráží. A zeptat se na cokoli.

Na jeden podvečer jsme se přemístili do Českého Krumlova. Pro místní obyvatele jsme ve spolupráci s Městskou knihovnou připravili besedu s názvem Stačí medikace k zotavení?

Zdejší besedu sledovalo a v závěru se do diskuse přidalo na 30 posluchačů.

Zpátky v Budějovicích jsme v Café Široko promítali životopisný film o Francu Basagliovi a Týden obyčejného šílenství uzavíralo benefiční divadelní představení Arte della Tlampač a koncert kapel VEES a Jablko znetvořené lidským faktorem.

Projekt byl realizován za finanční podpory Statutárního města České Budějovice.



TERÉNNÍ PSYCHIATRICKÁ PÉČE

Doba realizace: 23. 8. 2019 – 30. 8. 2020

Cílem je rozšíření týmu odborných pracovníků o terénního psychiatra a navýšení úvazku zdravotní sestře.

Projekt je financován z nadačního příspěvku od Nadace ČEZ, grantové řízení Pomáhej pohybem.

„BLÁZNÍŠ? NO, A!“

Preventivní program v oblasti duševního zdraví zaměřený na studenty středních škol realizujeme již několik let. V roce 2019 se uskutečnilo 6 školských dnů na středních školách v Českých Budějovicích, Českém Krumlově a v Lišově a celkově se jich zúčastnilo 146 studentů.

Projekt byl realizován za finanční podpory z dotačního programu Ministerstva zdravotnictví ČR a Jihočeského kraje.



VZDĚLÁVÁNÍ A SUPERVIZE ZAMĚSTNANCŮ

Každý rok věnujeme velkou pozornost profesnímu vzdělávání pracovníků.

Odborní zaměstnanci z přímé péče se účastnili vzdělávání zaměřeného na práci s lidmi s duševním onemocněním (Case management, Psychiatrické minimum a další).

Administrativní pracovníci využili ke zvýšení svých dovedností jiný typ kurzů (Obsah pro sociální síť, Inkscape atd.).

Důležitou součástí naší práce jsou supervize, intervize a odborné stáže v organizacích poskytujících služby lidem s duševním onemocněním.



Využívání moderních přístupů v podpoře duševního zdraví.

TÝM PRACOVNÍKŮ

INTERNÍ A EXTERNÍ ZAMĚSTNANCI

Mgr. Markéta Applová – expert programu Blázníš? No a!, DPP

Mgr. Anna Balíková – pracovník v sociálních službách Komunitní tým

MUDr. Jan Bečka - psychiatr

Mgr. Martina Blažková – case manager, projekt R-Itareps

Eliška Drahá - BYDLENÍ K-PAX, DPP

Bc. et Bc. Simona Egriová – koordinátorka stakeholderů, evaluátor projektu R-Itareps

Renata Grachová – uklízečka středisko Český Krumlov, DPP

Ing. Lenka Hladíková, PhD. – peer konzultant

Mgr. Iva Jersonová – odborný pracovník BYDLENÍ K-PAX, Komunitní tým

Mgr. Janka Jurigová – odborný pracovník na BYDLENÍ K-PAX, DPP

Ing. Martina Kačenková – ekonomka od 1. 8. 2018

Bc. Kateřina Kiglerová – sociální pracovníce BYDLENÍ K-PAX, komunitní tým

Michaela Klimentová – uklízečka

Bc. Soňa Kolarová – sociální pracovníce STD, Komunitní tým, pracovní terapeut IPS

Mgr. Lucie Kolářová – sociální pracovníce Komunitního týmu, pracovní konzultantka a terapeutka IPS a IPS II

Lenka Kollerová, DiS. – sociální pracovníce BYDLENÍ K-PAX, Komunitní tým

Veronika Kopřivová – pracovník v sociálních službách BYDLENÍ K-PAX

Zuzana Koubová – pracovníce v sociálních službách Komunitní tým, STD

MUDr. Lukáš Krejčů - psychiatr, projekt R-ITAREPS

Mgr. Lucie Křístková – sociální pracovníce Komunitní tým

Bc. Renáta Křížová - pracovníce v sociálních službách, Komunitní tým, STD

Mgr. Michaela Kubatová – sociální pracovníce STD, Komunitní tým

Alice Kubičková – administrativní pracovníce

Charlie Kučera - pracovník v sociálních službách, BYDLENÍ K-PAX

Bc. Zdeňka Kuviková – provozní ředitelka

Mgr. Lenka Laugesen - sociální pracovníce Komunitní tým, pracovní expert IPS II, zdravotní sestra

Jan Marek Maněna - pracovník v sociálních službách Komunitní tým, STD

Bc. Iveta Martinů – sociální pracovníce Komunitní tým, STD,

Mgr. Markéta Masopustová – DPP – vedení skupinových aktivit, moderátorka programu Blázníš? No a!

Mgr. Věra Michalicová – fundraiserka a pracovní konzultantka projektu IPS II

Mgr. Kristýna Möhwaldová – sociální pracovníce BYDLENÍ K-PAX

Mgr. Matyáš Müller – evaluátor, projekt R-Itareps
Markéta Nováková – pracovníce v sociálních službách BYDLENÍ K-PAX

Mgr. Ivana Pilná – odborný pracovník BYDLENÍ K-PAX, DPP

Bc. Dana Plášilová, DiS. – sociální pracovníce Komunitní tým, všeobecná sestra/odborný garant domácí ošetrovatelské péče

Mgr. Pavel Provazník – case manager, projekt R-Itareps, DPČ

Pavčina Růžičková, DiS. – case manager, projekt R-Itareps, DPČ

Mgr. Denisa Sachomská – case manager, projekt R-Itareps, DPČ

Mgr. Simona Severová – case manager, projekt R-Itareps, DPČ

Bc. Vladimíra Stráňková - case manager, projekt R-Itareps, DPČ

Mgr. Petr Šturma – case manager, projekt R-Itareps, DPČ

Simona Šturmová – case manager, projekt R-Itareps, DPČ

Mgr. Tomáš Trajer, DiS. - odborný ředitel, sociální pracovník

Mgr. Lucie Troupová – sociální pracovníce Komunitní tým

Bc. et Bc. Aneta Vedralová – sociální pracovníce Komunitní tým

Jana Vitková – expert programu Blázníš? No a!, DPP

Mgr. Barbora Vopelková – sociální pracovníce Komunitního týmu

Mgr. Agáta Zajíčková – peer konzultantka, pracovní konzultantka IPS II





DOBROVOLNÍCI

Jan Brádka – volnočasové aktivity v BYDLENÍ K-PAX

Aneta Brůžková – volnočasové aktivity v BYDLENÍ K-PAX

Eliška Davidová – výtvarná setkání s klienty v STD, skupinová aktivita

Eliška Drahá – volnočasové aktivity v BYDLENÍ K-PAX

Adéla Ječmenová – volnočasové aktivity v BYDLENÍ K-PAX

Nikola Lněničková – volnočasové aktivity s klientem v terénu, individuální setkávání

Hynek Klimek – lektor tvůrčího psaní

Štěpán Mašek – volnočasové aktivity s klientem v terénu, individuální setkávání

Elena Rogová – volnočasové aktivity v BYDLENÍ K-PAX

Angelika Sbouli – volnočasové aktivity s klientem v terénu, individuální setkávání

Veronika Schiesslová – volnočasové aktivity v BYDLENÍ K-PAX

Michael Studnička – volnočasové aktivity v BYDLENÍ K-PAX

Kamila Toráčová – volnočasové aktivity v BYDLENÍ K-PAX

Dominika Trpková – volnočasové aktivity v BYDLENÍ K-PAX

Denis Veselý – volnočasové aktivity v BYDLENÍ K-PAX a zároveň individuální setkávání s klientem v terénu

Aleksandar Žerajić – volnočasové aktivity v BYDLENÍ K-PAX



STATUTÁRNÍ ORGÁN K 31. 12. 2019

Mgr. Tomáš Trajer, DiS. - odborný ředitel (od 1. 3. 2019)

SPRÁVNÍ RADA

Mgr. Ivana Pilná - předsedkyně Správní rady

MUDr. Lenka Fiedlerová - členka Správní rady

Bc. Katarína Korbelová - členka Správní rady

Ing. Bianka Machová - členka Správní rady



FINANČNÍ ZPRÁVA: ROZVAHA - AKTIVA A PASIVA, VÝKAZ ZISKU A ZTRÁT

| Rozvaha k 31. 12. 2019 | Stav k prvnímu dni účetního období | Stav k poslednímu dni účetního období |
|-------------------------------------------------------------------------------|---------------------------------------|---------------------------------------------|
| AKTIVA | | |
| Dlouhodobý majetek celkem | 156 | 174 |
| Dlouhodobý nehmotný majetek celkem | 0 | 0 |
| Dlouhodobý hmotný majetek celkem | 227 | 268 |
| Stavby | 82 | 82 |
| Hmotné věci a jejich soubory | 145 | 186 |
| Oprávký k dlouhodobému majetku celkem | 45 | 45 |
| Podíly - ovládaná nebo ovládající osoba | 20 | 20 |
| Ostatní dlouhodobé zápůjčky a půjčky | 25 | 25 |
| Oprávký k dlouhodobému majetku celkem | -116 | -139 |
| Oprávký ke stavbám | -10 | -12 |
| Oprávký k samostatným hmotným movitým věcem a souborům hmotných movitých věcí | -106 | -127 |
| Krátkodobý majetek celkem | 4400 | 3874 |
| Pohledávky celkem | 832 | 520 |
| Odebíratelé | 332 | 20 |
| Poskytnuté provozní zálohy | 339 | 359 |
| Ostatní pohledávky | 155 | 136 |
| Pohledávky za zaměstnanci | 6 | 1 |
| Ostatní daně a poplatky | | 4 |
| Krátkodobý finanční majetek celkem | 3516 | 2414 |
| Peněžní prostředky v pokladně | 105 | 200 |
| Peněžní prostředky na účtech | 3411 | 2214 |
| Jiná aktiva celkem | 52 | 940 |
| Náklady příštích období | 52 | 22 |
| Příjmy příštích období | | 918 |
| Aktiva celkem | 4556 | 4048 |
| PASIVA | | |
| Vlastní zdroje celkem | 537 | 587 |
| Jmění celkem | 36 | 60 |
| Vlastní jmění | 36 | 60 |
| Výsledek hospodaření celkem | 537 | 587 |
| Účet výsledku hospodaření | x | 50 |

| | | |
|-------------------------------------------------------------------------------|-------------|-------------|
| Výsledek hospodaření ve schvalovacím řízení | 229 | x |
| Nerozdělený zisk, neuhrazená ztráta minulých let | 308 | 537 |
| Cizí zdroje celkem | 3983 | 3401 |
| Dlouhodobé závazky celkem | 72 | 40 |
| Dohadné účty pasivní | 32 | |
| Ostatní dlouhodobé závazky | 40 | 40 |
| Krátkodobé závazky celkem | 1058 | 2452 |
| Dodavatelé | 166 | 81 |
| Přijaté zálohy | | |
| Ostatní závazky | 6 | 30 |
| Zaměstnanci | 549 | 587 |
| Závazky k institucím sociálního zabezpečení a veřejného zdravotního pojištění | 243 | 332 |
| Ostatní přímé daně | 19 | 21 |
| Ostatní daně a poplatky | 1 | |
| Závazky ve vztahu ke státnímu rozpočtu | 15 | |
| Závazky ve vztahu k rozpočtu územních samosprávných celků | 59 | 1401 |
| Jiné závazky | | |
| Jiná pasiva celkem | 2853 | 909 |
| Výdaje příštích období | 194 | 269 |
| Výnosy příštích období | 2659 | 640 |
| Pasiva celkem | 4556 | 4048 |

| | Hlavní činnost | Hospodářská činnost | celkem |
|----------------------------------------------------------------|----------------|---------------------|--------|
| Výkaz zisku a ztrát k 31. 12. 2019 | | | |
| Náklady | | | |
| Spotřebované nákupy a nakupované služby | 2625 | | 2625 |
| Spotřeba materiálu, energie a ostatních neskladovaných dodávek | 743 | | 743 |
| Opravy a udržování | 61 | | 61 |
| Náklady na cestovné | 27 | | 27 |
| Náklady na reprezentaci | | | |
| Ostatní služby | 1794 | | 1794 |
| Změna stavu zásob vlastní činnosti a aktivizace | | | |
| Osobní náklady | 10173 | | 10173 |
| Mzdové náklady | 7736 | | 7736 |
| Zákonné sociální pojištění | 2409 | | 2409 |
| Ostatní sociální pojištění | | | |
| Zákonné sociální náklady | 28 | | 28 |

| | | | |
|--------------------------------------------------------------------------------|--------------|-----------|--------------|
| Ostatní sociální náklady | | | |
| Daně a poplatky | 11 | | 11 |
| Ostatní náklady | 51 | | 51 |
| Smluvní pokuty, úroky z prodlení, ostatní pokuty a penále | | | |
| Kurzové ztráty | | | |
| Jiné ostatní náklady | 51 | | 51 |
| Odpisy, prodaný majetek, tvorba a použití rezerv a opravných položek | 23 | | 23 |
| Odpisy dlouhodobého majetku | 23 | | 23 |
| Poskytnuté příspěvky | 13 | | 13 |
| Poskytnuté členské příspěvky a příspěvky zúčtované mezi organizačními složkami | 13 | | 13 |
| Daň z příjmů | | | |
| Náklady celkem | 12896 | | 12896 |
| VÝNOSY | | | |
| Provozní dotace | 11453 | | 11453 |
| Přijaté příspěvky | 331 | | 331 |
| Přijaté příspěvky – dary | 331 | | 331 |
| Tržby za vlastní výkony a za zboží | 977 | | 977 |
| Ostatní výnosy | 166 | 19 | 185 |
| Výnosové úroky | 1 | | 1 |
| Jiné ostatní výnosy | 165 | 19 | 184 |
| Tržby z prodeje majetku | | | |
| Tržby z prodeje materiálu | | | |
| Výnosy celkem | 12927 | 19 | 12946 |
| Výsledek hospodaření před zdaněním | 31 | 19 | 50 |
| Výsledek hospodaření po zdanění | 31 | 19 | 50 |

DONÁTOŘI, DÁRCI A PODPOROVATELÉ. DĚKUJEME



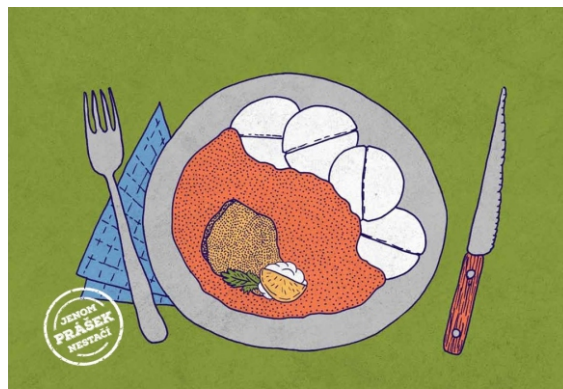
Aby ti bylo líp, déleji, co tě baví...

Ministerstvo práce a sociálních věcí ČR
Ministerstvo zdravotnictví ČR
Evropský sociální fond prostřednictvím Operačního programu zaměstnanost a Státní rozpočet ČR
Jihočeský kraj
Statutární město České Budějovice
Město Český Krumlov
Město Kaplice

agentes IT s.r.o. (crm systém pro fundraising)
Alza.cz a.s.
Arte della Tlampač z.s.
BCF s.r.o.
BELIS a.s.
BIOGENACB spol. s r.o.
Bubeníčková Kateřina
Contia Trading s.r.o.
ČEVAK a.s.

Dobrovolnické centrum Diecézní charity ČB
Farní charita Kamenice nad Lipou
Fórum dárců z.s.
Graus Milan
Hájíčková Andrea
Chladová Jiřina
J. Z. L. F.
Jašík Jindřich
Jihočeské divadlo, příspěvková organizace
Kavárna Matice s.r.o.
Klučková Vendulka
Krejcarová Ivana
Krygarová Radka
Kümmel Emanuel

Kuviková Zdeňka
Kyncl Daniel
Macháčková Zdeňka
Marketing Miner s.r.o.
Masopustová Markéta
Městská knihovna v Českém Krumlově
MUDr. Bečka Jan
MUDr. Marie Heřmanová s.r.o.
Nadace ČEZ
Pfeiferová Mária
Post scriptum imprimatur (tiskárna Pavel Chrástanský)
Postavdelingen s.r.o.
Potravinová banka Jihočeského kraje z.s.
PRO - SPORT ČK o.p.s.
RESTAURACE SOLNICE a.s.
Rodina Panny Marie (Kláster Božího Milosrdenství v Nových Hradech)
Rypáček Luboš
Sdružení VIA, z. ú. (TechSoup)
Skálová Markéta
SUBKULTURA z.s.
Šedý Jan
Štěpánová Eliška a festival Literatura žije
Tanby s.r.o.
Toušek Radek
Trajerová Ivana
TRIMANEWS s.r.o.
Unicall Communication Group
VERBA PLUS s.r.o.
... a další drobní dárci



I dobře se najíst je cestou k duševní pohodě...

ZÁKLADNÍ INFORMACE A KONTAKTY

Sídlo: FOKUS České Budějovice, z. ú.
Novohradská 1058/71
370 08 České Budějovice

IČ: 270 23 583

Číslo účtu: 573 112 309/0800

Webové stránky: www.fokus-cb.cz

Facebook: [@fokus.budejovice](https://www.facebook.com/fokus.budejovice)

Instagram: [#fokuscb](https://www.instagram.com/fokuscb)

Kontaktní pracoviště České Budějovice:

Novohradská 1058/71

Telefon (služba): 383 136 220

E-mail: fokus@fokus-cb.cz

Kontaktní pracoviště Český Krumlov:

Nad Nemocnicí 424

Telefon: 732 126 340

E-mail: ckrumlov@fokus-cb.cz

O FOKUSU

FOKUS České Budějovice, z. ú. FOKUS vznikl z iniciativy lidí se zkušeností s duševní nemocí. Je poskytovatelem sociálních a zdravotních služeb. Působí na území těchto obcí s rozšířenou působností: Týn nad Vltavou, České Budějovice, Trhové Sviny, Kaplice a Český Krumlov.

POSLÁNÍ

Podporuje osoby s vážným duševním onemocněním při zvládání jejich života, vytváříme příležitosti pro jejich uplatnění ve společnosti. Dlouhodobě prosazujeme moderní, zejména mimonemocniční, formy péče o duševní zdraví. Realizujeme kampaně zaměřené na snižování předsudků veřejnosti vůči tématům spojeným s duševním zdravím



KDYŽ CHCEŠ, TAK MŮŽEŠ... PRAVIDELNĚ PODPOROVAT FOKUS A LIDI S VÁŽNÝM DUŠEVNÍM ONEMOCNĚNÍM

FINANČNÍ PŘÍSPĚVEK

Pravidelným příspěvkem pomůžete nejvíc. Jeho výše záleží na Vás, skončit můžete kdykoliv. Finance použijeme v souladu s Vaším přáním podle darovací smlouvy.

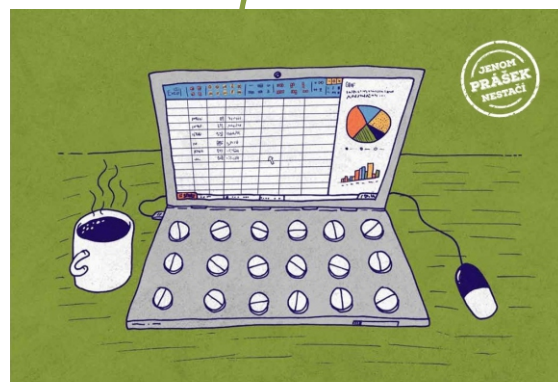
JAK NÁS JEŠTĚ MŮŽETE PODPOŘIT

Materiálním darem či službou: kancelářské papíry, úklidové prostředky, telefon, myčka nádobí, kávovar, doprava pro 15 klientů a jejich doprovod na kulturní akce, exkurze apod.

Dobrovolnictvím: 1-3 hodiny/týden, můžete věnovat část volného času některému z našich klientů (povídání, procházka, kavárna, angličtina), pomoci s údržbou zahrady aj.

Sdílením zpráv na Facebooku a Instagramu.

A HLAVNĚ: mluvíte s blízkými a kamarády o tématech spojených s duševním zdravím a pomáháte k odstraňování předsudků vůči lidem se zkušeností s duševním onemocněním.



Těž práce, která tě baví, přispívá k duševnímu zdraví...

SLOVO ZÁVĚREM...

Nedávno mi byla položena “kontrolní” otázka: “...a co musí závodník?” Nejistě jsem odpověděla otázkou: “Závodit?” “Ne. Musí se vždy dívat dopředu!” Tak zněla správná odpověď.

Všichni jsme pomyslní závodníci. Přece se všichni díváme dopředu. Je však otázkou, jestli svoji cestu vidíme spíše neurčitě a rozmazaně, nebo je nám naprosto jasné, kudy pojedeme a kam.

Byť jsem se dříve ráda nechala na své cestě překvapovat a nechala ji spíše plynout, s přibývajícím věkem upřednostňuji druhou variantu. Mít jasno v tom, co chci. Pak se to totiž nějak stane – pro mě zatím nevysvětlitelný zázrak! Víím, že se mohou objevit překážky nebo objížďky, nejsem úplný idealista. Cestou se může vlivem okolností cíl dokonce i pozměnit, ale pořád platí, že když chci, tak mě nemusí ani žádná změna mrzet. FOKUS České Budějovice je dobrým závodníkem. Kdyby ne, už byl by ze závodu dávno vyřazený. Každým rokem nás přesvědčuje, že zná svůj cíl a svoji cestu. Je velmi důležité si cíl neustále připomínat, opakovat a šeptat i pro sebe sama, protože jedině tak se z cesty nesejde.

Takže: připravit...pozor...start!

Ivana Pilná,
předsedkyně správní rady

Vytvoření tohoto dokumentu je spolufinancováno z prostředků státního rozpočtu (MPSV), Jihočeského kraje, Statutárního města České Budějovice, Města Český Krumlov a dalších zdrojů.



**Když chceš, tak můžeš...
vydat se na cestu k zotavení.**



FOKUS
České Budějovice